



El Hospital Insular encara una nueva etapa sin renunciar a su esencia

La prioridad pasa por proteger a pacientes y profesionales mientras se preserva la atención geriátrica y la residencia de mayores durante la remodelación



El Hospital Insular se prepara para afrontar una de las reformas más importantes de su historia, un proceso que busca compatibilizar la modernización de las instalaciones con la continuidad de los servicios que presta. El estado del edificio ha hecho necesaria una actuación que sitúa en primer plano la seguridad de pacientes y profesionales. Desde el Servicio

Canario de Salud se insiste en que la actividad asistencial continuará durante este periodo mediante un traslado temporal de los servicios sanitarios, mientras que la residencia de mayores permanecerá en el inmueble. El futuro definitivo del centro quedará definido dentro del Plan Director sanitario de Lanzarote.

Pág. 6



Elisa Corujo: "Hay que separar el debate político de la planificación sanitaria"

Pág. 10



Carreteras del siglo pasado para la Lanzarote de 2026

Pág. 14



Un laboratorio flotante para explorar el Atlántico desde Lanzarote

Pág. 18



Especial Brunch en Lanzarote



Faycan Automoción

¡NUEVAS INSTALACIONES!

Visítanos en nuestra nueva ubicación en Ctra. San Bartolomé 265, a tan solo 1 minuto, junto a Juan Cruz y Wood Store

faycanautomocion.es +34 928 816 581

El debate perverso de las renovables

Hay debates que una sociedad debe afrontar cuando todavía está a tiempo de tomar decisiones. Y hay otros que llegan demasiado tarde. En Lanzarote estamos viviendo precisamente eso con las energías renovables.

Lo paradójico es que quienes hace apenas una década encabezaban las manifestaciones contra las prospecciones petrolíferas de Repsol, defendían con entusiasmo la transición energética y presentaban las renovables como el único camino posible, son hoy, en muchos casos, quienes lideran la oposición a cualquier proyecto que pretenda materializar ese cambio de modelo.

Todos recordamos aquellas movilizaciones. Se nos decía, con razón, que el futuro de Canarias debía descansar sobre el sol y el viento, no sobre el petróleo. Era un discurso compartido por buena parte de la izquierda política, organizaciones ecologistas y numerosos colectivos sociales.

Más de diez años después, la realidad es bien distinta. Mientras Europa y el Gobierno de España tiran de las orejas a Canarias por el retraso en el cumplimiento de los objetivos de transición energética, Lanzarote ni siquiera alcanza el 10% de producción eléctrica mediante energías renovables. Muy lejos de las metas que nos habíamos marcado.

Algo ha fallado. Y probablemente no ha sido la tecnología ni la financiación. Lo que ha fracasado ha sido el debate político.

En lugar de decidir hace años dónde debían ubicarse las instalaciones, qué espacios había que proteger y qué modelo quería la isla, hemos acabado instalando un discurso donde pa-

rece que cualquier parque fotovoltaico o cualquier aerogenerador constituye, por definición, una agresión al territorio.

Ese es el verdadero debate perverso. Porque nadie discute que Lanzarote debe preservar uno de los paisajes más valiosos del mundo. Nadie sensato defendería llenar La Geria o los espacios agrícolas más emblemáticos de placas solares. Pero una cosa es planificar y otra muy distinta bloquear.

“Entre quienes quieren llenar cualquier rincón de placas y quienes parecen no querer ninguna, existe un espacio para la planificación, el consenso y el sentido común”

En este contexto resulta significativo lo ocurrido con las Zonas de Aceleración para las Renovables (ZAR). El Cabildo de Lanzarote, presidido por Oswaldo Betancort, intentó abrir un camino para ordenar la implantación de estas infraestructuras. Sin embargo, entre la confrontación partidista, la presión social y el miedo al coste electoral, aquella iniciativa terminó prácticamente enterrada.

Ahora el debate ha ido incluso más allá. Ya no solo se cuestiona la instalación de renovables en suelo rústico o la aplicación del artículo 6 bis de la Ley del Suelo de Canarias por razones de interés general. También hay quienes defienden que toda la producción energética debería ser exclusivamente pública. Una aspiración respetable desde el punto de vista ideológico, pero difícilmente compatible con la urgencia de reducir nuestra dependencia del petróleo en apenas unos años.

El caso del parque fotovoltaico de Mácher vuelve a reflejar esa confusión. El Cabildo ha emitido un informe desfavorable porque entiende que el proyecto no responde al modelo territorial que defiende para Lanzarote. Es una posición legítima. Lo que no resulta tan razonable es utilizar un procedimiento administrativo reglado para alimentar una batalla política que solo contribuye a desorientar a la ciudadanía.

La discusión no debería ser quién carga con el desgaste de un proyecto concreto. La verdadera pregunta sigue siendo otra: ¿cómo dónde y cuándo vamos a instalar las renovables que todos seguimos diciendo que queremos?

Porque el tiempo pasa. Y mientras discutimos sobre el sexo de los ángeles, Canarias continúa incumpliendo sus compromisos energéticos y Lanzarote mantiene una dependencia excesiva de los combustibles fósiles.

No deja de recordar a otro gran debate insular. Durante años se instaló la idea de que cualquier nueva carretera era, por definición, un atentado contra el territorio. Hoy tenemos muchos más coches, prácticamente las mismas infraestructuras y actuaciones que debieron ejecutarse hace más de una década siguen sin proyectos o sin licitar.

Con las renovables corremos el riesgo de repetir exactamente el mismo error. La protección del paisaje no puede convertirse en la coartada del inmovilismo. Entre quienes quieren llenar cualquier rincón de placas y quienes parecen no querer ninguna, existe un espacio para la planificación, el consenso y el sentido común.

Lo preocupante es que, de momento, la demagogia parece haber ganado la batalla.

TANATORIO CREMATORIO MÉMORA LANZAROTE

¿Sabías que elegir tanatorio
es solo decisión tuya?

928 800 117 | www.memora.es

m
memora



worten

TECNOLOGÍA PARA TODOS



canarias.worten.es    

*Envío gratis en gran electrodomésticos y TV gran pulgada + retirada del antiguo aparato.

Éxito de modelo de los CACTs, pero ojito

Los Centros de Arte, Cultura y Turismo cierran 2025 con un balance que refuerza su papel como uno de los principales motores económicos de Lanzarote. Más de 17 millones de euros de impacto a partir de una inversión de 4,74 millones en proyectos sociales, culturales y deportivos. El dato no es menor: cada euro invertido genera 3,63 euros de actividad económica, y ese dinero utilizado en apoyo de la cultura, el deporte y el ocio, sostiene más de 220 empleos. Es decir, no solo se financia actividad, sino que se multiplica su efecto en toda la economía insular. El modelo, por tanto, funciona y está consolidado, especialmente en un contexto de bonanza turística y presupuestaria. Pero precisamente ahí aparece el matiz. El reto ahora no está en mantener el volumen de inversión, sino en reforzar el criterio. Apostar por iniciativas que no solo funcionen hoy, sino que aguanten cuando el ciclo cambie. En otras palabras: el éxito actual no debería ocultar la necesidad de planificación a medio plazo. Las vacas gordas no son eternas.



La amenaza de los buggies

El expediente abierto a seis buggies en Guatiza vuelve a poner sobre la mesa una cuestión recurrente en Lanzarote: el uso del territorio y sus límites reales. Los vehículos circularon fuera de la red autorizada en un espacio protegido, lo que ha derivado en la apertura de un procedimiento sancionador. El Cabildo ha reaccionado con contundencia, manteniendo una política de tolerancia cero ante este tipo de prácticas. El problema no es solo la infracción puntual, sino la repetición de actividades similares en zonas sensibles del paisaje insular. Hay que legislar y desde nuestro punto de vista prohibir en el futuro Plan Insular esta actividad, que sinceramente es incompatible con una reserva de la Biosfera.

Una crisis humanitaria sin precedentes

El doble terremoto registrado en Venezuela ha provocado una crisis humanitaria de gran alcance, todavía en fase de evaluación. Las cifras de víctimas siguen siendo provisionales y varían según las fuentes, lo que refleja la magnitud de la emergencia. Los seísmos, separados por apenas 40 segundos, han generado un colapso en infraestructuras básicas y han complicado enormemente las tareas de rescate. En este tipo de catástrofes, las primeras horas siempre son engañosas: los balances iniciales suelen quedar muy por debajo de la realidad final. De momento se han contabilizado casi 1.500 muertos, pero no podemos olvidar que hay miles de personas desaparecidas, se hablan de cifras terribles de unas 50 mil personas. Mientras tanto, los equipos de emergencia trabajan contra reloj en zonas donde el acceso sigue siendo limitado y la situación estructural es inestable. Encima un régimen bolivariano corrupto e ineficiente no ayuda a mejorar las perspectivas de la reconstrucción.



Canarias con la vista puesta en Venezuela

Canarias se ha volcado con Venezuela. Las islas han activado un dispositivo de 19 especialistas para colaborar en la respuesta internacional al terremoto de Venezuela, dentro del Mecanismo Europeo de Protección Civil. El equipo está formado por perfiles técnicos y sociales que incluyen forenses, psicólogos, arquitectos y trabajadores sociales. Su labor se centrará en la evaluación de daños, apoyo a la gestión de la emergencia y atención a los ciudadanos afectados, especialmente a los residentes canarios. Además, los centros de recogida se han visto desbordados por la llegada masiva de donaciones. La ropa, que ha llegado en grandes cantidades, ha dejado de ser prioritaria. Ahora la demanda se centra en productos sanitarios, material de higiene y artículos para bebés, desde fórmulas infantiles hasta pañales y desinfectantes.



PERIÓDICO LANCELOT

Presidente de honor-fundador: Antonio Coll

Director gerente: Javier Betancort Tubau

Director de medios: Jorge Coll González

Coordinadora: Mar Arias

Redacción y colaboradores:

Mar Arias, Andrés Martinón, Guillermo Uruñuela,

Antonio Salazar, Fernando Núñez,

Érica Cerdeña y Sara González.

Fotografía: Suso Betancort

Diseño Gráfico: MK Canarias

Dirección: Parque Islas Canarias s/n. Gran Hotel.

35.500 Arrecife de Lanzarote

Tfno: 928817531. www.lancelot.es; www.lancelot.tv;

www.lancelotdigital.com

www.facebook.com/lancelotmedios; @lancelotmedios.

Información, cartas y sugerencias: revista@lancelot.es

Publicidad: publicidad@lancelot.es

Administración: administracion@lancelot.es

Imprenta: Artes Gráficas del Atlántico S.A.

Distribución: Reparto publicitario

Alejandro Perdomo 619 60 90 36

EL PERIÓDICO LANCELOT ES UNA PUBLICACIÓN DE EDITORIAL LANCELOT S.L.

EL PERIÓDICO LANCELOT, es una publicación plural.

La Dirección respeta la libertad de expresión de los comentaristas; las columnas reflejan únicamente ideas personales. La opinión de la revista se expresa solo a través de la Carta del Director. La revista Lancelot no se identifica necesariamente con los productos y contenidos de los mensajes publicitarios que en ella aparecen, que son exclusiva responsabilidad de la empresa anunciadora.

Depósito Legal: GC 845-2014

Triste adiós a Mariano García Ramírez, "La Rana"

El fallecimiento de Mariano García Ramírez, "La Rana", recupera la memoria de los primeros años de la UD Lanzarote y de una generación que dio forma al fútbol insular. Portero de los años setenta, formó parte del núcleo fundacional del club en una etapa de construcción deportiva y social. Su trayectoria pertenece a ese fútbol más cercano, más de vestuario y afición que de grandes estructuras. Con su muerte desaparece uno de los nombres ligados a los orígenes de la entidad. Y con él, una parte de la historia emocional del deporte en la isla.



La ruta atlántica no entiende de treguas

Las cifras oficiales dicen que la inmigración irregular ha descendido con fuerza. Canarias cerró 2025 con 17.788 llegadas, un 62% menos que el año anterior, y en la primera mitad de 2026 la caída ronda el 77%, con 3.267 migrantes llegados hasta mediados de junio. Sin embargo, las últimas semanas recuerdan que sería un error interpretar esos datos como el final de la crisis migratoria. Solo en junio se han sucedido varios rescates frente a Lanzarote y Fuerteventura, más de 300 personas, devolviendo a la actualidad una realidad que nunca desapareció del todo. La presión puede bajar o subir en función del estado de la mar, de la vigilancia en los países de origen o de la actuación de las mafias, pero la ruta atlántica sigue siendo una de las más activas y mortales del mundo. Por eso, más allá de las estadísticas coyunturales, Canarias no puede caer en la falsa sensación de que el problema está resuelto. La inmigración irregular continúa siendo un desafío estructural que exige recursos estables, cooperación internacional y una respuesta sostenida del Estado y de la Unión Europea. No podemos ver como normal algo irregular. Aquí los únicos que se benefician de esta situación son las mafias que trafican con seres humanos poniendo en peligro sus vidas cada vez que se meten en una de esas frágiles embarcaciones llamadas pateras o cayucos.



“CUALQUIER DÍA ES BUENO”

ABIERTO 365 DÍAS

Tripadvisor
ENTRE LOS 10 MEJORES PARQUES TEMÁTICOS RECOMENDADOS EN EUROPA!

RANCHO TEXAS PARK

RESERVA AHORA

El Hospital Insular ante su mayor transformación

La seguridad de pacientes y trabajadores, el mantenimiento del ejemplar servicio de geriatría y de la residencia de mayores, claves del futuro del centro hospitalario



La seguridad de pacientes y trabajadores es el único motivo del traslado al Hospitalito.

TEXTO: REDACCIÓN

Pocas infraestructuras despiertan en Lanzarote un sentimiento tan profundo como el Hospital Insular. Durante décadas ha sido sinónimo de atención a las personas mayores y referente de la geriatría en Canarias. Y, a pesar de las alarmas intencionadas, lo seguirá siendo en el futuro.

Hoy, sin embargo, el centro afronta una encrucijada histórica. El deterioro del edificio obliga a tomar decisiones que enfrentan el apego ciudadano a un símbolo sanitario con la obligación de garantizar la seguridad de pacientes y trabajadores. Mientras miles de personas reclaman que el hospital no desaparezca, el Servicio Canario de Salud insiste en que el traslado será únicamente temporal, que la residencia de mayores se va a mantener en el edificio actual y que el futuro del

complejo lo marcará el Plan Director sanitario de Lanzarote.

Expertos geriátricos de reconocido prestigio como Elisa Corujo, que trabajó en el Hospital Insular durante 16 años, apuestan por mantener el Hospital Insular, una vez rehabilitado, como referente geriátrico para pacientes de media estancia y que los agudos permanezcan el edificio anexo al Hospital Molina Orosa donde ahora serán trasladados todos los pacientes hos-

pitalarios hasta tanto culminen los trabajos de rehabilitación del edificio.

El Servicio Canario de Salud ya ha adjudicado a la empresa Lanzagra el proyecto de adecuación del edificio de Enfermedades Emergentes, anexo al Molina Orosa, el denominado Hospitalito, por un importe cercano al millón de euros y con un periodo de ejecución de las obras de 7 meses. Hasta principios del próximo año, aproximada-

mente, no se produciría el traslado provisional de los pacientes del Insular.

“El deterioro estructural del edificio ha reabierto un debate que enfrenta emociones, intereses políticos y criterios técnicos”

Una decisión condicionada por la seguridad

Uno de los aspectos menos conocidos del debate es que la situación del edificio no se descubrió recientemente. Ya en 2019 un informe técnico advertía de importantes patologías constructivas y de la necesidad de acometer actuaciones de rehabilitación. Aquel documento permaneció prácticamente sin consecuencias durante la anterior etapa política presidida por la socialista Dolores Corujo al frente del Cabildo y con Ángel Víctor Torres en la Presidencia del Gobierno de Canarias.

Años después, en 2023, otro socialista, el entonces gerente de los Servicios Sanitarios de Lanzarote, José Luis Aparicio, remitió un escrito, en base al informe de 2019, alertando de la necesidad de actuar con extrema urgencia sobre el inmueble, insistiendo en la conveniencia de buscar una solución que garantizara la seguridad tanto de pacientes como de profesionales.

El gran salto que cambió el Hospital Insular

La polémica sobre el futuro del Hospital Insular ha relegado a un segundo plano uno de los hitos más importantes de la historia reciente de la sanidad lanzaroteña: su integración en el Servicio Canario de Salud, una decisión impulsada durante la presidencia de Pedro San Ginés al frente del Cabildo de Lanzarote y que puso fin a una anomalía histórica que se prolongó durante décadas.

“Fue un proceso extremadamente complicado por la resistencia política histórica del Partido Socialista, que siempre se negó por puro populismo y clientelismo político y por qué no decirlo también por la lógica incertidumbre que genera todo proceso de cambio en la plantilla. Hubo muchas movilizaciones en contra, pero al final la propia plantilla ha valorado como muy positiva, su integración en el Servicio Canario de Salud”, recuerda el entonces presidente del Cabildo, Pedro San Ginés.

Hasta entonces, el Cabildo soportaba prácticamente en solitario el peso económico de un hospital que prestaba asistencia sanitaria especializada, una competencia que correspondía al Gobierno de Canarias. La institución insular destinaba cada año varios millones de euros para mantener el funcionamiento del centro, sufragando gastos de personal, mantenimiento e inversiones que limitaban su capacidad para atender

otras competencias propias.

El convenio firmado entre el Cabildo y el Servicio Canario de Salud, con efectos desde el 1 de enero de 2019, permitió la integración definitiva del Hospital Insular en la red sanitaria pública canaria. El acuerdo supuso la incorporación de una plantilla cercana a los 240 trabajadores, el traspaso de los inmuebles y del equipamiento sanitario, así como la garantía de mantener toda la cartera asistencial de geriatría y la actividad docente que ya distinguía al centro.

“Todo el hospital debía costar al Cabildo en torno a 10 millones de euros al año, pero con muchas restricciones y miserias. Entiéndase algo muy importante, el Hospital era un Área más del Cabildo, de tal forma que cuando se le acababa el presupuesto afectaba a la disponibilidad de medicinas o incluso hasta del papel higiénico, hasta que se hiciera una modificación presupuestaria”, según apunta San Ginés.

Siete años después, el Hospital Insular cuenta con una plantilla que supera los 300 profesionales y el Servicio de Geriatría dispone de más recursos humanos, tecnológicos y asistenciales que antes de la integración. Mientras tanto, el Cabildo ha dejado de soportar el elevado coste sanitario que asumía antes de 2019, limitándose actualmente a financiar la residencia sociosanitaria anexa mediante el convenio suscrito con el Servicio Canario de Salud, con una aportación anual cercana a los 2,2 millones de euros.

La integración en el Servicio Canario de Salud es considerada por muchos profesionales como el mayor avance organizativo vivido por el Hospital Insular desde su creación. Un paso que permitió consolidar el prestigioso Servicio de Geriatría, incorporar más especialistas, garantizar la formación MIR y dotar al centro de una estabilidad presupuestaria imposible de asumir exclusivamente por el Cabildo de Lanzarote.



El traspaso del Hospital Insular fue un salto de calidad para el Servicio de Geriatría.



TU PRÓXIMO COCHE DE OCASIÓN TE ESTA ESPERANDO

CALIDAD CONFIANZA Y LAS MEJORES OPORTUNIDADES EN UN SOLO LUGAR

- Garantía y la mejor calidad precio.
- En **MultiMotor** encontraras asesoramiento personalizado, financiación adaptada a tus necesidades y un servicio cercano y profesional que te acompaña durante todo el proceso de compra o venta de tu vehículo.
- Además compramos tu coche con tasación justa y pago inmediato.

Ese es precisamente el argumento que mantiene hoy el Servicio Canario de Salud. La dirección del Área de Salud sostiene que la prioridad absoluta es evitar riesgos derivados del estado del edificio y ejecutar una rehabilitación integral que no puede realizarse con pacientes ingresados.

“El traslado temporal al edificio de Enfermedades Emergentes pretende garantizar la seguridad de pacientes y profesionales mientras se rehabilita el inmueble”

El precedente del Plan Funcional del PSOE

Lo que es una incongruencia y una tomadura de pelo a la ciudadanía es que algunos de los que hoy se ponen detrás de la pancarta de “No al cierre del Hospital Insular” fueron los que en 2023 querían aprobar un Plan Funcional para el Hospital Insular (lo que ahora se llama Plan Director) que desmantelaba totalmente el servicio de geriatría hospitalaria.

Ese documento, elaborado por los socialistas, contemplaba levantar un nuevo edificio hospitalario y destinar las actuales instalaciones del Hospital Insular, una vez rehabilitadas, a usos administrativos y otros servicios sanitarios de apoyo, dejando de albergar la actividad asistencial geriátrica que hoy presta el centro.

“El futuro definitivo del Hospital Insular dependerá del Plan Director del Servicio Canario de Salud que ya está a disposición de la Gerencia”.

Esa circunstancia ha sido utilizada por los actuales responsables polí-

ticos para acusar al PSOE de mantener un discurso contradictorio respecto al futuro del hospital, al criticar ahora un traslado temporal mientras su propia planificación contemplaba abandonar la actividad hospitalaria en el edificio histórico.

“Lo que defendía la actual Oposición cuando gobernaba en la pasada Legislatura era un Plan Funcional que entonces escondieron y que no contemplaba ni una sola cama hospitalaria y que además proponía eliminar la residencia de mayores, que hay que repetir una y mil veces, que ahora no se toca como han hecho creer y cree casi toda Lanzarote”, señala el secretario general de CC en Lanzarote, Pedro San Ginés.

La manifestación que evidenció la preocupación ciudadana

La incertidumbre sobre el futuro del Hospital Insular desembocó hace unos días en una de las mayores movilizaciones sanitarias registradas en Lanzarote.

Miles de personas recorrieron las calles de Arrecife reclamando garantías sobre la continuidad del hospital y exigiendo que la rehabilitación no termine convirtiéndose en un cierre definitivo. La protesta reunió a trabajadores, pacientes, familiares, asociaciones y representantes políticos bajo un mensaje común: “No al cierre, sí a la reforma”.

La movilización refleja que el debate trasciende el ámbito sanitario. Para buena parte de la población, el Hospital Insular representa un patrimonio sentimental construido durante más de siete décadas de historia.

El Plan Director marcará el futuro

Todas las miradas están ahora puestas en el Plan Director de Infraestructuras Sanitarias de Lanzarote, un documento que el Servicio Canario de Salud lleva meses elaborando y que deberá definir cómo se-



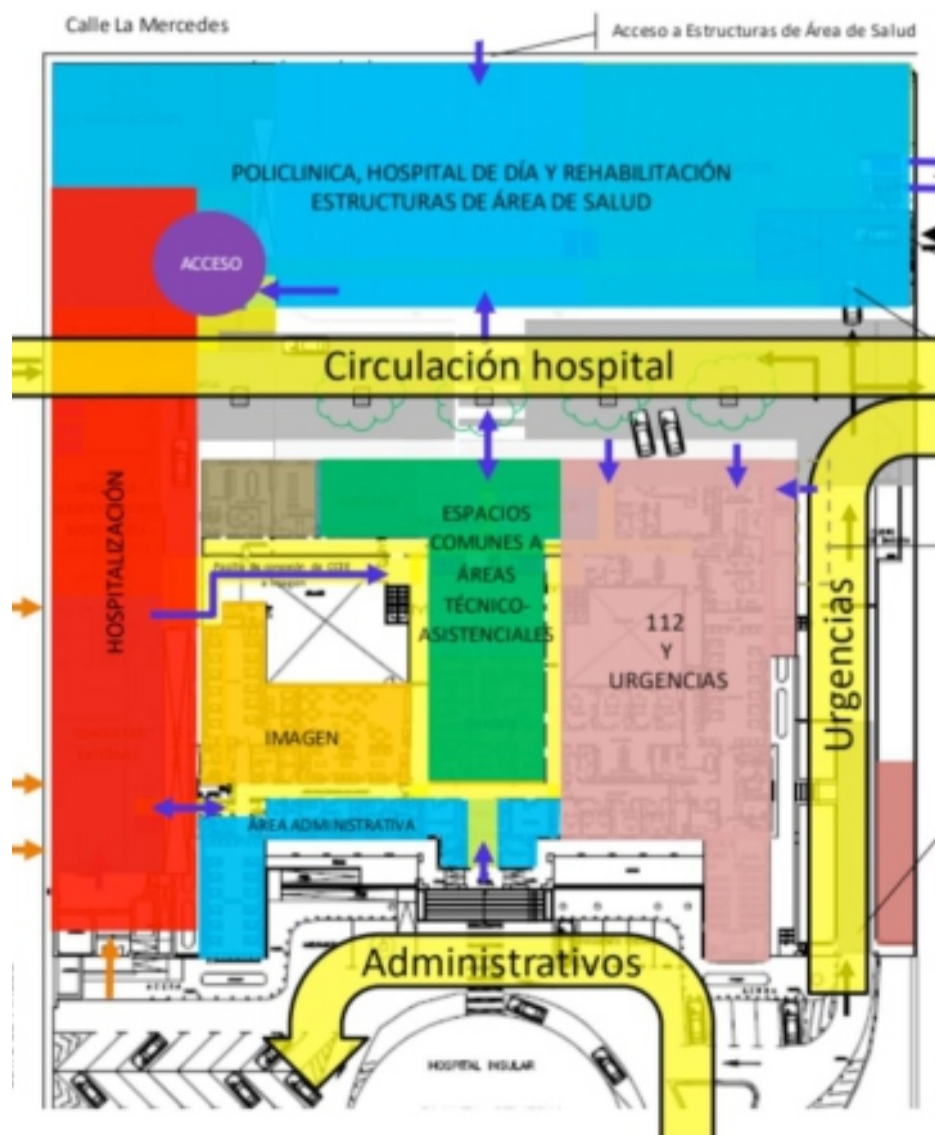
Un informe de 2019 advertía de deficiencias estructurales en el Hospital Insular y hasta ahora no se había tomado una decisión al respecto

rá la sanidad insular durante las próximas décadas.

Ese plan deberá responder cuestiones esenciales: si el Hospital Insular se rehabilitará íntegramente para mantener allí la actividad geriátrica; si será necesario construir un nuevo edificio específico; o si de-

terminadas funciones sanitarias se reorganizarán dentro del futuro complejo hospitalario alrededor del Molina Orosa.

La dirección sanitaria insiste en que ninguna decisión definitiva se adoptará antes de conocer las conclusiones técnicas del documento.



El Plan Funcional del PSOE, pretendía construir un nuevo edificio en la zona del antiguo velatorio y no contemplaba ni una sola cama hospital.



LOS BOMBEROS DE LANZAROTE, CUARTOS EN LA GENERAL Y TERCEROS DE MANDO EN EL ENRATT 2026

El equipo de excarcelación del Consorcio de Seguridad y Emergencias de Lanzarote ha firmado una actuación histórica en el Encuentro Nacional de Rescate en Accidentes de Tráfico (ENRATT), donde logró alzarse con el cuarto puesto en la clasificación general y el tercer lugar en la categoría de mando. Los bomberos de la isla completaron su participación tras ejecutar con precisión la 'maniobra indeterminada 2' el jueves y la 'maniobra indeterminada 1' el viernes. Durante ambos ejercicios simulados de siniestros viales, los jueces evaluaron con la máxima exigencia parámetros críticos como el control de riesgos en la zona, la seguridad del equipo técnico, la pericia en los cortes mecánicos y la calidad de la atención sanitaria prestada a la víctima.

Ante este éxito, el presidente del Cabildo de Lanzarote, Oswaldo Betancort, felicitó al combinado destacando que este resultado refleja la profesionalidad, disciplina y nivel de excelencia técnica de un cuerpo de seguridad a la vanguardia que transmite tranquilidad a los ciudadanos. Por su parte, el presidente del Consorcio, Francisco J. Aparicio, ensalzó la implicación y las horas de entrenamiento invertidas por los efectivos bajo una gran presión de tiempo y evaluación. Aparicio subrayó que el podio obtenido en mando ratifica la excelente capacidad estratégica y de toma de decisiones rápidas de los profesionales en situaciones límite, lo que repercute directamente en salvar vidas en las carreteras de Lanzarote y La Graciosa.

EL PLENO DEL CONSORCIO APRUEBA LA IMPLANTACIÓN DE UN CECOPIN EN LANZAROTE

El pleno del Consorcio de Seguridad y Emergencias de Lanzarote aprobó el pliego inicial para la futura implantación de un Centro de Coordinación Operativa Insular (CECOPIN) en la isla. Con este visto bueno, el órgano sacará a licitación pública en los próximos días un contrato mixto de implantación y mantenimiento con un presupuesto base que asciende a 1.367.945,86 euros, financiado a través del Fondo de Desarrollo de Canarias (FDCAN). La vicepresidenta del Cabildo de Lanzarote, María Jesús Tovar, destacó que esta inversión de cerca de 1,4 millones de euros permitirá coordinar las emergencias de manera directa en la isla, sin necesidad de pasar por Gran Canaria como ocurre actualmente.

Por su parte, el presidente del Consorcio, Francisco J.



Aparicio, agradeció el respaldo de los entes consorciados y de la vicepresidenta ante la necesidad de contar con un sistema integral de gestión de emergencias. Aparicio señaló que la implementación de este centro representa un salto de gigante para atender las incidencias con la mayor rapidez posible. Asimismo, concluyó que la medida continúa transformando la atención de las emergencias en la isla, buscando acortar los tiempos de respuesta y ampliar los recursos humanos y técnicos para seguir salvando vidas.

NUEVA EDICIÓN DEL "CHAPUZÓN SEGURO"

El Consorcio de Seguridad y Emergencias de Lanzarote ha activado la décima edición de su campaña estival para prevenir ahogamientos, un proyecto gratuito que recorrerá toda la geografía insular hasta finales de agosto.

La iniciativa, respaldada por la Fundación MAPFRE Canarias, Cruz Roja y el Área de Salud de Lanzarote, responde al preocupante repunte de la mortalidad por sumersión en el archipiélago, que registró 75 fallecidos en 2025 y acumula ya 24 muertes en los primeros cinco meses de 2026.

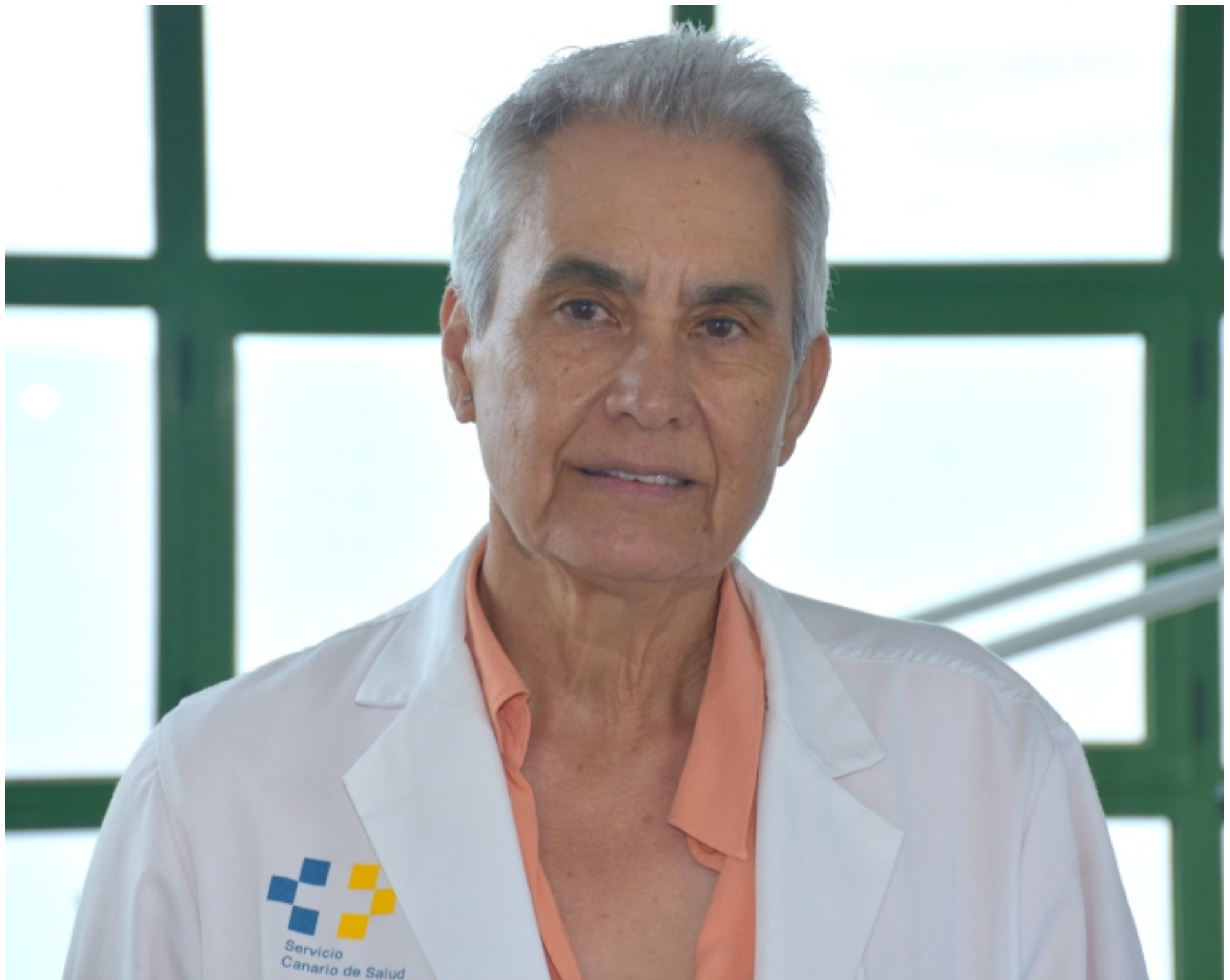
El itinerario formativo se desarrollará en horario de 11:00 a 13:00 horas en Tegüise, Tinajo (9 de julio), San Bartolomé (16 de julio), Haría (23 de julio), Tías (6 de agosto), La Graciosa (13 de agosto), Yaiza (20 de agosto) y Arrecife (26 de agosto).



Elisa Corujo

Geriatra

La geriatra Elisa Corujo pide separar el debate político de la planificación sanitaria en Lanzarote



Elisa Corujo, geriatra lanzaroteña.

TEXTO: REDACCIÓN

La geriatra lanzaroteña Elisa Corujo se ha convertido en una de las voces más autorizadas en una de las controversias más ac-

tuales y persistentes de la sociedad lanzaroteña: el futuro del Hospital Insular, aportando su visión desde la experiencia y la independencia.

Con respecto a este debate Corujo ha criticado que algunos sectores

políticos hayan simplificado al vincular el traslado provisional de pacientes, por las obras del centro, con una supuesta intención de eliminar el servicio de geriatría.

Hay que destacar que comenzó su trayectoria profesional en el Hos-

pital Insular en 1982 y trabajó allí durante 16 años, y que actualmente ejerce en el Hospital General, y sostiene que "lo fundamental no es el edificio, sino garantizar la continuidad del modelo asistencial geriátrico en la isla", añadiendo que "el modelo asistencial

que lleva el Hospital Insular y que ha construido el Hospital Insular está ya consolidado. No importa si se traslada o no se traslada, porque nuestra herramienta de trabajo es ese modelo asistencial", afirmó.

“Lo fundamental no es el edificio, sino garantizar el modelo asistencial del Hospital Insular”

La especialista asegura que “los pacientes no estarán peor atendidos con su traslado temporal al entorno del Hospital General”. De hecho, afirma que estarán más seguros en las nuevas instalaciones, asegurando que “no van a estar peor, al contrario. Vamos a ganar lo que adolece el Hospital Insular, que es la consolidación de un servicio de geriatría, estableciéndose geriatría de agudos en el espacio que tiene que tener, que es un hospital general, donde la persona mayor o la persona con fragilidad va

a hacer uso de esos recursos hospitalarios de forma más inmediata”, señaló. Además, recordó que actualmente algunos pacientes in-

gresados en el Insular tienen que ser derivados nuevamente cuando sufren una reagudización de su estado de salud.



Elisa Corujo, geriatra lanzaroteña.

La Teoría de la “postverdad”

La geriatra critica la politización del debate y lamenta que se haya generado una “postverdad” que, dice, ha provocado confusión incluso entre profesionales del servicio. Reclama consenso para dignificar la atención a las personas mayores. Esta experimentada geriatra asegura que “se ha alimentado a la sociedad con una postverdad, una abstracción. Hay que poner en valor la actividad del Hospital Insular, que es la media estancia, la recuperación funcional y la convalecencia. Eso es lo que

hay que recuperar”, sostuvo. En este sentido, defendió que la hospitalización de agudos se ubique en el Hospital General, mientras el Insular se especializa en la atención de media estancia y rehabilitación.

En definitiva, Elisa Corujo pide un “compromiso claro del Cabildo y del Gobierno de Canarias para rehabilitar el Hospital Insular y garantizar el regreso de los pacientes de media estancia, además de avanzar en una nueva infraestructura que mejore la atención geriátrica en el futuro”.

“Cualquier arreglo en el hospital será sobre una infraestructura antigua”

Corujo plantea que, una vez rehabilitado el Hospital Insular, se destine a pacientes de media estancia, mientras los casos agudos se atienden en el Hospital General. Además, propone planificar a futuro un nuevo edificio dentro de la futura Ciudad Sanitaria prevista en Tahíche. Al respecto, Elisa Corujo matiza que “cualquier

arreglo que se haga en el Hospital Insular siempre va a ser sobre una infraestructura antigua. Es necesario recuperarla, porque no es lo mismo rehabilitar que construir de nuevo, pero al mismo tiempo se puede pensar en un espacio moderno, adaptado y sin barreras para este siglo”, defendió.

Ya puedes ver



lancelot
televisión

en tu Smart TV

Solo tienes que descargarla desde el área de Apps de tu Smart TV






Menús digitales con IA real para hostelería

Por Fernando Núñez

La digitalización de las cartas en la restauración ha dado un paso definitivo. Atrás queda la era de los simples PDF estáticos tras un código QR que resultan difíciles de leer y tediosos de actualizar. Con el nacimiento de IAMenu, una plataforma española con sede en Tenerife, la inteligencia artificial (IA) se pone al servicio del hostelero para resolver «dolores» reales del día a día, permitiendo montar una carta digital profesional, traducida y con gestión de alérgenos en cuestión de minutos.

“IAMenú es una plataforma española con sede en Tenerife. Integra funciones de IA diseñadas específicamente, que se pone al servicio del hostelero”

Funciones de IA reales para el hostelero

- Gastón, el asistente conversacional: se trata de una herramienta pionera que permite gestionar la carta mediante lenguaje natural. El hostelero puede, literalmente, hablar con su «manager IA» para pedirle que suba el precio de las bebidas, mejore una descripción o cree una nueva categoría de platos, ejecutando en segundos tareas que antes requerían horas de clics.
- Detección automática de alérgenos: cumplir con la normativa europea (Reglamento UE 1169/2011) deja de ser una pesadilla técnica. La plataforma detecta automáticamente los 14 alérgenos obligatorios en cada plato, garantizando seguridad para el cliente y tranquilidad operativa para el equipo.
- Traducción inteligente en 29 Idiomas:

mas: IAMenu no utiliza traducciones literales genéricas, sino IA con contexto culinario para que los clientes internacionales comprendan perfectamente la oferta gastronómica al instante.

- Generación de contenido visual y textual: la herramienta es capaz de extraer el menú completo desde un archivo PDF, imagen o Excel, generar fotos de platos con IA y redactar descripciones sugerentes que impulsen la venta.

Ventajas competitivas: eficiencia y control de marca

Para el profesional de la hostelería, las ventajas de IAMenu se traducen en una operativa más ágil y rentable:

1. Gestión centralizada para cadenas y hoteles: Los directores de F&B pueden controlar múltiples sedes desde un panel único, estandarizar la imagen corporativa y comparar el rendimiento de platos entre distintas ubicaciones.
2. Mejora de la reputación on-line: El sistema incluye un flujo legal para capturar feedback interno y potenciar las reseñas de 5 estrellas en Google, avisando en privado si un cliente no está satisfecho para poder recuperarlo al momento.
3. Personalización total: A diferencia de otras soluciones, permite que el menú viva en el propio dominio del restaurante (ej. carta.turestaurante.com), manteniendo la identidad de marca sin logos externos.

Actualmente, la plataforma está disponible desde 19 € al mes y ofrece una prueba gratuita de 14 días sin necesidad de introducir tarjeta de crédito. Además, han lanzado una oferta limitada de lanzamiento denominada «Founding 100», donde los primeros 100 restaurantes pueden bloquear un precio preferencial de por vida para su plan Premium.



Suscríbete al servicio gratuito de Whatsapp y recibe noticias al instante.

Para suscribirte:
Envía un Whatsapp con tu nombre y apellidos.
669 663 188



VI COPA VELA LATINA DEL SUR YAIZA 2026

PLAYA BLANCA

5 JULIO · Trofeo Playa Blanca · 5ª y 6ª Regata

11 JULIO · Trofeo Tritón · 7ª y 8ª Regata

 Ayuntamiento de YAIZA

 DEPORTES YAIZA
MUNICIPIO ACTIVO

 MARINA
RUBICÓN

 FEDERACIÓN CANARIA
DE BARQUELLOS
VELA LATINA CANARIA

 ASOCIACIÓN ISLAM DE VELA YAIZA
LANZAROTE

Carreteras del siglo pasado para la Lanzarote de 2026

Mientras en los últimos 25 años se ha duplicado la población y también los vehículos, la isla sigue sin desdoblarse sus vías que se han convertido en trampas mortales



Lanzarote necesita carreteras adecuadas a la población actual que tiene la isla.

TEXTO: REDACCIÓN

Las imágenes del nuevo accidente mortal ocurrido en la LZ-2, entre Yaiza y Playa Blanca, han vuelto a sacudir a Lanzarote. Una pareja fallecida, un menor herido grave y otra sacudida colectiva en una vía que cada día soporta decenas de miles de desplazamientos. Aunque las causas del siniestro siguen bajo investigación y no puede atribuirse al estado de la carretera, la tragedia ha reabierto un debate que la isla arrastra desde hace más de una década: ¿puede una infraestructura viaria concebida para otra época sostener la movilidad de una isla que ya supera los 167.000 habi-

tantes y un parque móvil que no ha dejado de crecer hasta alcanzar los casi 150.000 vehículos?

Los datos dibujan una evolución que ayuda a entender la magnitud del cambio. En 2026, Lanzarote alcanza casi los 170.000 habitantes. Lo que significa que en 35 años se ha triplicado el número de vehículos y duplicado la población. Es decir, que los coches han crecido en mayor proporción que la población con prácticamente las mismas carreteras. Un crecimiento de vehículos directamente relacionado con la riqueza del ciudadano a la hora de adquirir un coche y a la afluencia turística.

Esto supone que la isla ha incorpo-

rado decenas de miles de nuevos residentes y un flujo turístico que se mantiene en niveles récord, con picos de hasta decenas de miles de visitantes diarios. Sin embargo, las grandes infraestructuras son prácticamente las mismas. No han variado en los últimos 30 años. La última gran actuación fue el desdoblamiento de la circunvalación de Arrecife hace más de una década, y desde entonces solo se han ejecutado intervenciones puntuales, siendo la última relevante el desdoblamiento de la LZ-3 entre Costa Tegui y El Cable en 2014.

Dos carreteras que precisan una respuesta urgente

Entre los proyectos pendientes des-

tafan dos actuaciones consideradas estratégicas para la movilidad insular.

“Más habitantes, más vehículos y más turistas circulan hoy por unas vías diseñadas para una isla muy diferente mientras los principales proyectos siguen bloqueados entre trámites y retrasos”

La primera es la duplicación de la LZ-40 entre Indelasa y El Toro, una obra valorada en unos 40 millones de euros que lleva años en tramitación. El proyecto cuenta con diseño técnico y expropiaciones realizadas,

pero sigue pendiente de los últimos trámites administrativos. En su momento, llegó a contemplarse su licitación durante la etapa de Ángel Víctor Torres al frente del Gobierno de Canarias, aunque se pasó de la vía de urgencia a la tramitación ordinaria, donde sigue enredada con el expediente final del impacto medioambiental. Hoy en día, su ejecución dentro de esta legislatura parece poco probable. No nos podemos olvidar de que hablamos de una carretera que viene tramitándose desde hace unos 15 años.

“La muerte de dos personas en la LZ-2 reabre el debate sobre los desdoblamientos pendientes mientras Lanzarote alcanza cifras récord de población, tráfico y turismo”

La segunda es el desdoblamiento de la LZ-2 entre Yaiza y Playa Blanca, considerada clave para el sur de la isla y para la conexión con el puerto de Playa Blanca, por donde transitan cada año alrededor de un millón de pasajeros hacia Fuerteventura. Sin embargo, esta actuación ni siquiera cuenta aún con un proyecto redactado. Se trata de una demanda planteada desde hace una década, en torno a una carretera que ya cuenta con más de treinta años. Algunas estimaciones sitúan su ejecución real en un horizonte de entre diez y quince años.

En paralelo, se ha planteado como medida provisional la mejora de la antigua carretera entre Yaiza y Playa Blanca para aliviar parcialmente la presión sobre la actual LZ-2, pero no hay ni proyecto ni financiación.

Carreteras saturadas para una isla que ya no es la misma

La importancia de estas vías trasciende lo técnico. La LZ-40 concentra gran parte de los desplazamientos entre Arrecife, el aeropuerto, Tías y Puerto del Carmen, mientras que la LZ-2 articula el eje sur de la isla, donde se concentran algunos de los principales núcleos turísticos y residenciales.

El Consorcio de Seguridad y Emergencias de Lanzarote, a través de su gerente Enrique Espinosa, lleva años alertando de la situación. Se-

gún ha advertido en varias ocasiones, más allá de las imprudencias al volante, existen deficiencias estructurales para el volumen de tráfico actual: “No hay una buena señalización y es una carretera muy peligrosa. Los vehículos adelantan a velocidades por encima de las permitidas”.

Los últimos accidentes vuelven a evidenciar la presión que soporta la red viaria insular. La LZ-40 continúa situándose entre las carreteras con mayor siniestralidad de la isla.

Un consenso que no se traduce en plazos

Existe un consenso político inusual en torno a la necesidad de actuar. Sin embargo, las diferencias surgen al hablar de plazos, prioridades y

procedimientos. Mientras unos denuncian décadas de retrasos acumulados y falta de ejecución, otros subrayan la complejidad administrativa y la necesidad de compatibilizar cualquier infraestructura con la protección del territorio.

Pero más allá del debate político, los datos ofrecen una lectura clara: Lanzarote ha pasado en tres décadas de menos de 40.000 vehículos a casi 150.000, con un crecimiento paralelo de población, turismo y movilidad interna. La ratio de vehículos por habitante se ha incrementado de forma sostenida hasta tener prácticamente un vehículo por habitante.

Las carreteras actuales responden a una isla que ya no existe. Fueron diseñadas para un escenario demográfico, turístico y económico muy distinto al actual. Hoy, Playa Blanca es uno de los principales polos turísticos del Archipiélago, Puerto del Carmen concentra una densidad de tráfico impensable hace 30 años y el puerto del sur canaliza un flujo constante de pasajeros hacia Fuerteventura.

La cuestión, por tanto, ya no es si estas infraestructuras son necesarias. La incógnita es cuánto tiempo más puede sostenerse una movilidad insular que crece a un ritmo muy superior al de las vías que la soportan. En cambio, islas con menos PIB y menos población, como Fuerteventura nos adelantan en grandes inversiones.



Carretera Yaiza - Playa Blanca



Descubra nuestras exclusivas macetas y una amplia selección de plantas de exterior.

Especialistas en diseño, construcción y mantenimiento de jardines.



C/ General Macher 106, LZ-2 Macher | 619 609 518 · Lunes a viernes: 10:00-18:30 | Sábados: 10:00-14:00



El espacio mágico de César que los 'influencers' no han visto (todavía)

Por Andrés Martín

Mucha gente considera que el Centro Turístico que más les impacta es los Jameos del Agua; otros consideran las Montañas del Fuego como lugar emblemático; el Mirador del Río era el favorito de Carlos Manrique... Para mí, el lugar más fantástico creado por César Manrique es la escalera del baño del restaurante del Castillo de San José.

Ya lo tengo claro pero hubo una época en la que iba de pascuas a ramos al citado restaurante y me sorprendía cada vez. Comías y bebías. Las cervezas o incluso algún vino o una copa después llegaba el momento de ir al baño. Te disculpabas por la ausencia y decías que volvías en unos minutos. Empezabas a sorrear mesas y de repente iniciabas la bajada en esa especie de túnel donde la madera de los peldaños y el contraste con el blanco de la pintura y esa forma tubular te marca el camino a un excusado en el que los varones pueden vaciar la vejiga mirando al océano Atlántico en una especie de catarsis física y química.

Este asunto, sin querer ser escatológico, lo utilizo para poner sobre la mesa la genialidad de Manrique. Un autor de grandes ideas y un ejecutor de obras espaciales difícilmente superable no aquí o en España, sino en todo el mundo. Pero también me interesa el lado detallista y también el disfrute de los sentidos y de los momentos que se deben vivir.

No voy a hablar de la extensa obra artística de César pues ni tengo el conocimiento ni el espacio necesario pero sí quiero destacar cómo Manrique hizo de sus casas, tanto

la de Tahíche como la de Haría, de lugares habitables únicos. En los que todo estaba pensado para el vivir del día a día pero eso sí, con un destello de genialidad hasta en el lugar donde situaba el teléfono; cómo ponía un sofá o como se inventaba el estilo ese de piscina-volcánica tan integrada y que tanto maravilla a los visitantes, sobre todo la de los Jameos del Agua.

César tenía tanta personalidad que no podía dejar que la gente tuviera mal gusto. Hemos visto en documentos gráficos cómo denunciaba la construcción de instalaciones hoteleras en plena primera línea de playa, vaticinando el problema que podría llegar 40 ó 50 años después; cómo se acercaba a un agricultor para que mantuviera la estética habitual. Lo hacía porque no podía evitar decir y manifestarse en contra de lo que consideraba deleznable.

Termino contando una anécdota que me contó mi madre hace poco. Y es que César visitó la casa de mis abuelos paternos (debo decir que su hermano estaba casado con una de mis tías) y en una de esas reuniones Manrique le dijo a mi abuela: "Pepa, este mueble es feísimo. Deshazte de él". Mi abuela no dijo nada, pero cuando César se fue le dijo a mi madre, que tenía razón; que el mueble era feo pero que por no tirarlo...

Es decir, los grandes artistas lo son por las grandes obras y por esas pequeñas que te hacen sorprenderte incluso décadas después de haberla visto por primera vez. Es el caso del túnel del baño del restaurante del Castillo, que pese a su belleza ningún influencer lo ha descubierto (todavía).



Abrazo de gol

Por Guillermo Uruñuela

Esta expresión la escuché hace ya tiempo en boca del gran Montero. Dentro de sus perlas futbolísticas siempre se despidió de sus oyentes con esa frase; "abrazo de gol". Parece una coletilla sin más trascendencia, pero en el fondo, estas tres palabras guardan en su interior mucha verdad.

"No existe ninguna relación que uno pueda desarrollar fuera del terreno de juego que sea tan sincera como la que se fragua en el interior de un vestuario"

Me di cuenta un día que me detuve. Estaba perdiendo el tiempo viendo estos vídeos cortos que nos ofrecen las redes sociales y hacía alusión al tema de una forma profunda, acompañando la voz argentina con una música melancólica que me atrapó. Tengo que reconocer que me llegó a emocionar porque supongo que a cada cual le tocará la tecla aquello con lo que se sienta representado. Y en mi caso, el fútbol forma parte de mi ser.

El chico que hablaba al micrófono relataba una gran verdad. No existe ninguna relación que uno pueda desarrollar fuera del terreno de juego que sea tan sincera como la que se fragua en el interior de un vestuario. En ese vídeo el susodicho le preguntaba a si interlocutor si alguna vez se había abrazado con su cámara después de cerrar una gran entrevista. Éste le contestó como era de esperar que no.

En la cancha, los 25 tipos de un vestuario dejan por un momento su vida a un lado para ser todos iguales. Se crea un compromiso no escrito, unos nexos familiares, una empatía descomunal. Porque todos hemos estado en el bando de los titulares, en el de los suplentes, en esos días donde somos protagonistas y otros donde ni la cabeza ni las piernas carburan. A veces sale todo mal y otras especialmente bien. Los errores son una constante y por cada gran victoria existen cientos de derrotas que se han digerido en el silencio sepulcral de las duchas.

Tengo la capacidad de adaptarme con relativa facilidad a casi todo. Así me lo ha exigido mi vida o quizá la vida que he elegido es precisamente esta que no excluye a nadie y busca la parte buena de las personas. Cuento con muchos conocidos y pocos y buenos amigos, pero desde que abandoné el fútbol en activo, he perdido algo que no podré encontrar fuera del verde. Y es que esa amistad sin fisuras, forjada en el barro, ya no volverá.

"Cuento con muchos conocidos y pocos y buenos amigos, pero desde que abandoné el fútbol en activo, he perdido algo que no podré encontrar fuera del verde"

Por eso, aquel tipo del micrófono tenía razón. Lo puedo confirmar. He estado más de 20 años sin ver excompañeros y cuando la vida te brinda la satisfacción de poder coincidir nuevamente, ese abrazo, cargado ya de kilos y de recuerdos, no es un saludo al uso. Es un abrazo de gol.


LAOOA DENTAL
Innovamos tu sonrisa

Tu sonrisa de verano más exclusive

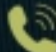
Financiación flexible hasta 72 meses, te asesoramos para que el coste no sea un obstáculo. ¡Solicita tu cita de valoración sin coste ahora en tu clínica LaooaLDental!


Pide Cita



Síguenos en



 928 282 518

 Calle Fajardo, 37, LOCAL 4, 35500 Arrecife

Un laboratorio flotante para explorar el Atlántico desde Lanzarote

El catamarán Gara Itsasoa convierte la Marina insular en base de operaciones de una plataforma científica capaz de dar soporte a investigadores, universidades y centros educativos de todo el Atlántico medio



El Gara Itsasoa es una base científica en medio del Atlántico.

TEXTO: REDACCIÓN

A primera vista parece un moderno catamarán de recreo. Elegante, amplio y diseñado para navegar con comodidad. Sin embargo, tras cruzar la pasarela de acceso queda claro que el Gara Itsasoa es mucho más que una embarcación. Laboratorios, equipos de muestreo, tecnología oceanográfica y espacios educativos conviven en un proyecto que aspira a convertir a Lanzarote en uno de los puntos de referencia para la investigación marina en la Macaronésia.

Atracado en Marina Lanzarote, este singular barco nace con una misión clara: acercar la ciencia al océano y el océano a la ciudadanía. Una idea que se traduce en una plataforma capaz de apoyar campañas científicas, desarrollar programas educativos y facilitar la investigación marina en un territorio que se extiende desde Azores hasta Cabo Verde. "Somos un barco que da soporte técnico a los investigadores", resume su patrón, Eduardo Pérez. La aclaración es importante porque el Gara Itsasoa no pretende sustituir a universidades o centros de investigación. Su papel consiste en proporcionar las herramientas, la logística y el espa-

cio de trabajo necesarios para que los científicos puedan desarrollar sus proyectos directamente sobre el mar.

"Atracado en Marina Lanzarote, este singular barco nace con una misión clara: acercar la ciencia al océano y el océano a la ciudadanía"

Una base científica en medio del Atlántico

La elección de Lanzarote como puerto base no es casual. La isla ocupa una posición estratégica

dentro de la región macaronésica, un espacio geográfico formado por los archipiélagos de Canarias, Madeira, Azores y Cabo Verde, considerado de enorme interés para el estudio de la biodiversidad marina, los efectos del cambio climático y la contaminación oceánica.

Desde aquí, el Gara Itsasoa podrá colaborar con universidades, organismos públicos, organizaciones científicas y entidades ambientales interesadas en desarrollar campañas de investigación en aguas atlánticas. Sus responsables plantean un radio de actuación que abarca prácticamente toda la Ma-

caronesia, ofreciendo una infraestructura que hasta ahora resultaba difícil de encontrar en el entorno insular.

El proyecto pone especial atención en el estudio de la salud de los océanos, con líneas de trabajo centradas en la contaminación por plásticos, el seguimiento de la biodiversidad marina, el avistamiento de cetáceos y la toma de muestras oceanográficas.

La embarcación está preparada para funcionar como un auténtico laboratorio flotante. A bordo dispone de laboratorio húmedo y laboratorio seco, diseñados para procesar muestras y realizar análisis preliminares sin necesidad de regresar a puerto. Entre su equipamiento destaca un dron submarino de observación que permite grabar imágenes de los fondos marinos y recoger muestras físicas. También incorpora sistemas para la captura de plancton, redes especializadas para la recogida de mi-

croplásticos, sensores oceanográficos y equipos destinados al análisis de sedimentos y agua marina.

La tecnología embarcada permite realizar estudios en tiempo real, algo especialmente valioso cuando se trabaja lejos de la costa. El cataamarán dispone además de una roseta oceanográfica equipada con sensores multiparamétricos capaces de obtener información sobre temperatura, salinidad y otras variables esenciales para los investigadores.

A ello se suma un hidrófono para la captación de sonidos submarinos, instrumental para estudios de fauna marina y sistemas de muestreo que pueden operar a cientos de metros de profundidad.

Tres semanas sin tocar tierra

Uno de los aspectos más llamativos del proyecto es su autonomía. El Gara Itsasoa puede permanecer hasta tres semanas en alta mar gra-

cias a sus sistemas de generación energética, desalinizadoras y depósitos de agua y combustible. La navegación se realiza prioritariamente a vela, reduciendo el consumo energético y la huella ambiental de las campañas científicas.

Construido en aluminio y con cerca de 22 metros de eslora, el cataamarán combina estabilidad y habitabilidad. Cuenta con capacidad para alojar investigadores y tripu-

lación en campañas prolongadas, además de espacios comunes adaptados para reuniones técnicas y trabajo científico.

Esta combinación de confort y funcionalidad permite desarrollar investigaciones complejas sin renunciar a unas condiciones adecuadas para el trabajo diario, un aspecto fundamental cuando las campañas se prolongan durante varios días.

Pero el proyecto no se limita únicamente a la investigación. Una de sus grandes apuestas es la divulgación científica. El Gara Itsasoa incorpora una línea denominada Aula de Mar, orientada a acercar el conocimiento científico a escolares, estudiantes y ciudadanía en general. Cuando el barco permanece atracado, sus instalaciones pueden transformarse en un espacio educativo donde se desarrollan talleres, charlas, exposiciones y visitas guiadas relacionadas con la conservación marina.



La tecnología embarcada permite realizar estudios en tiempo real.

Saborea el Verano que imaginas.

con D.O. Vinos de Lanzarote

Se recomienda el consumo moderado de alcohol.

www.dolaranzarote.com

Logotipos de patrocinadores: Gobierno de Canarias, Ministerio de Agricultura, Pesca y Alimentación, Unión Europea, Cabildo de Lanzarote, Vinos de Lanzarote, Lanzarote, Lanzarote.



Los míos vocalizan

Por Mar Arias Couce

Si tienen hijos adolescentes o recién entrados en los veinte, ¿no les ocurre que insisten en ponerles vídeos de Tik Tok presuntamente graciosos que no tienen gracia ninguna? O al menos lo que el resto de las generaciones anteriores consideraríamos gracioso. No les pido que sea un monólogo de Ernesto Sevilla, Luis Piedrahita o Dani Rovira, me puedo reír con mucho menos, pero al menos que no se me quede la cara de pasmada esperando que continúe la cosa cuando claramente ya acabado. “Mamá es que no entiendes nada”, me sueltan. Y no, no entiendo qué gracia le ven a algo que no la tiene. Pero ellos se parten. Es el mismo misterio que me producen gran parte de las canciones que escucha el más pequeño de los dos. Es que no las entiendo. Las erres se convierten en eles y nadie vocaliza porque al final con que la cosa quede en un perreo considerable, les vale. Supongo que así se sentirían mis padres cuando quitaba a Julio Iglesias para poner a Radio Futura, a Héroes del Silencio, a Extremoduro o a Loquillo. Pero... joder, a ellos se les entendía. Puede que ahora sus canciones tengan connotaciones machistas y hasta agresivas que en la época se nos pasaban por alto, pero vocalizaban. Y lo cierto, es que las actuales tampoco son un dechado de virtudes, el papel de las mujeres suele quedar bastante simplificado cuando los que cantan son hombres. Y muchas veces también cuando las que cantan son ellas.

Tal vez por eso, cuando los escucho tatarrear algún tema de Vetusta Morla, Supersubmarina, Viva Suecia o Arde Bogotá, que cantan porque están aburridos de escucharlos cuando yo estoy en la cocina o en el baño, me da cierta esperanza. Igual

son etapas. Yo escuchaba a Modestia Aparte y mi padre aseguraba que eso no era música, ni era nada. Y eso que ellos también vocalizaban perfectamente.

“En realidad, lo peor no es no entender los chistes. Lo peor es descubrir que ya no eres el público objetivo”

En realidad, lo peor no es no entender los chistes. Lo peor es descubrir que ya no eres el público objetivo. Que el algoritmo, esa criatura que parece conocerte mejor que algunos familiares, ha decidido que tu lugar está entre documentales sobre los Beatles, entrevistas a escritores muertos hace cuarenta años y series de detectives nórdicos que pasan ocho capítulos mirando al mar bajo una lluvia constante. Mientras mis hijos se parten de risa con un vídeo de doce segundos en el que un aguacate canta reguetón o un perro insulta a una tostadora, yo llevo una hora viendo cómo un experto analiza la influencia de Antonio Vega en la música contemporánea nacional o cómo un oso y sus crías se enfrentan al duro ecosistema americano. Ellos creen que la loca soy yo, y yo les sigo diciendo, vale... pero los míos vocalizan.

"Supongo que así se sentirían mis padres cuando quitaba a Julio Iglesias para poner a Radio Futura, a Héroes del Silencio, a Extremoduro o a Loquillo"



Destino fallido

Por Sara González

Hay profesiones que necesitan una constante actualización, y otras que en las que esto suceda se convierte en una casualidad anecdótica. Dos grupos de personas en las que se divide la sociedad profesional y laboral actual, y en la que la se vive una injusta realidad. A veces, el día a día de trabajos como este de la comunicación, en el que tienen que estar constantemente al loro de la normativa vigente, nuevas herramientas y aplicaciones, es agotador, por instantes. Tanto que por momentos se agradecería no estar siempre estudiando, sino todo lo contrario, que los avances fuesen un poco más lentos, al menos en una cosa.

“Pensaba estar mirando al frente y con la mirada perdida durante quince eternos minutos, el tiempo mínimo que se exigía estar”

Una cara de la moneda muy sacrificada, pero al igual que muy satisfactoria y deseada en otros instantes. Aunque he de reconocer que estos apenas suceden y el sentimiento de agotamiento y cansancio por estar constantemente viendo las nuevas actualizaciones en material de normativa, materiales y tendencias, es agotador. Además, llevarlas al cien por ciento todas es prácticamente imposible. Esta situación nos causa mucho estrés, pero cuando llega el momento –casi siempre inesperado– de usar toda la actualización estudiada y salvar una situación de una forma elegante y casi natural, como si lo hicieras to-

dos los días, es, simplemente, maravilloso. En esos minutos das las gracias por pertenecer a una de las profesiones que necesitan estar siempre actualizadas.

Esta situación la viví hace apenas unos días, en la que quedé impresionada con lo poderosa que es la actualización en la comunicación y la fuerza que tiene eso con una buena base, con un antecedente sólido en lo que a conocimiento se refiere. Pues de cuatro horas y medias, que era el tiempo máximo para escribir, pensaba estar mirando al frente y con la mirada perdida durante quince eternos minutos, el tiempo mínimo que se exigía estar, para mi sorpresa eso no fue así.

Podemos llamarlo la suerte del principiante, una potra, o lo que sea, pero lo cierto es que al decirme que tenía que escribir de la radio, y tras empezar con un recordatorio base del medio que tengo desde mis años en la facultad, pude rellenar toda la actualización en la materia gracias a esa, en ocasiones, pesada actualización. Una cuesta arriba que me permitió estar algo más de dos horas desarrollando un tema que empezaba con la reunión de varias familias en una misma casa para escuchar un programa que, llenaba de sonido las ondas en una franja horaria muy determinada, y luego desaparecía volviendo a reinar el silencio. Una realidad que ha evolucionado, y termina, hasta el presente, a mediados del año 2026, con programas de radio y podcasts que te aburres de elegir escuchar cuando quieras.

También te digo otra cosa, una vez pasada la adrenalina, el sentimiento inicial vuelve.

OMODA & JAECCO

refuerza en Lanzarote su apuesta por la posventa y su garantía mínima de 7 años en toda su gama

OMODA & JAECCO Canarias, de la mano del Grupo Rafael Afonso, consolida su presencia en Lanzarote con un punto de venta oficial en Arrecife, acercando a la isla una nueva propuesta de movilidad basada en el diseño, la tecnología y la confianza a largo plazo.

La marca, que ha experimentado un importante crecimiento en el mercado nacional, se distingue por una gama de vehículos SUV con un alto nivel de equipamiento, soluciones de conducción eficientes y una imagen moderna orientada a quienes buscan un vehículo diferente, cómodo y preparado para el uso diario. Modelos de gasolina, híbridos, eléctricos y versiones híbridas enchufables reflejan la evolución de una firma que combina innovación, seguridad y prestaciones.

Uno de los aspectos más destacados para el cliente en Lanzarote es el respaldo de un servicio posventa integral, clave para garantizar una experiencia completa más allá de la compra. Desde el mantenimiento oficial hasta la atención especializada, OMODA & JAECCO Lanzarote ofrece el acompañamiento de un equipo profesional y formado en la gama de la marca.

A esta tranquilidad se suma una garantía mínima de 7 años o 150.000 kilómetros en toda la gama, según condiciones oficiales, un valor diferencial que refuerza la confianza de quienes apuestan por la marca.

Con esta apuesta, Grupo Rafael Afonso reafirma su compromiso con Lanzarote y con el conjunto del Archipiélago. La compañía, con una trayectoria



que se remonta a 1967, cuenta con más de 50 años de historia en Canarias y una sólida presencia en Gran Canaria, Tenerife, Fuerteventura y Lanzarote. Su experiencia en el sector de la automoción y su cercanía con el cliente consolidan a la empresa como un referente en

movilidad en las islas.

De esta forma, OMODA & JAECCO Lanzarote ofrece no solo vehículos innovadores, sino también la seguridad de contar con un servicio cercano, oficial y preparado para acompañar al cliente en cada etapa.

JAECCO 7 SHS
SÚPER HÍBRIDO ENCHUFABLE
UNIDADES LIMITADAS CON
PRECIO ESPECIAL

7 AÑOS DE GARANTÍA

1656 MXX

OMODA | JAECCO
GRUPO RAFAEL AFONSO

VISÍTANOS EN ARRECIFE
 CALLE ESCOTILLA, 37
 928 29 91 92

SUBE BAJA



Liz y Larry

La pareja de ingleses más lanzaroteña ha sido nombrada por el Cabildo de Lanzarote Hijos Adoptivos de la isla.



Zebensuí Rodríguez e Ignacio Romero

Los dos lanzaroteños son ya nuevos miembros colaboradores de la Academia Canaria de la Lengua.



Canarias y Lanzarote

Por su pronta y total solidaridad con el pueblo de Venezuela tras la catástrofe sufrida por los dos terremotos que han generado miles de muertos y desaparecidos.



El populismo con el Hospital Insular

Hay que aplaudir que la gente se manifieste y mantenga viva la actividad ciudad, pero consideramos lamentable manipular a la opinión pública en torno a un tema tan delicado.



La demagogia con las renovables

Criticamos el intento de algunos partidos de izquierdas de dar a entender que el Cabildo quiere llenar la isla de energías renovables cuando no es cierto y la realidad es que sólo se ocupará un pequeño porcentaje en cubiertas y zonas antropizadas.



Falta de Carreteras

Baja el consejero de Obras Públicas del Gobierno, Pablo Rodríguez, que se ha tenido que reunir con David Toledo y Oswaldo Betancort para tratar de activar la falta de obras en la isla durante los tres años que llevamos de legislatura.

CIENCIA

EMPREDIMIENTO

CULTURA

DEPORTE

talento canario

UN MOVIMIENTO PARA INSPIRAR

Todas las historias en talentocanario.es



Gobierno
de Canarias
islas iguales

Aurora Barrabí

Jesús Martín-Fernández

Pedro Paricio

Pedri González

Elena Corchero

David Macías

Andrea Rodríguez

Mar Carretero

Brunch en Lanzarote: el placer de saborear la mañana sin prisas

La isla ha convertido este desayuno tardío en toda una experiencia, combinando gastronomía, paisajes únicos y propuestas para todos los gustos.



Entre el desayuno y el almuerzo, el brunch se ha ganado un lugar privilegiado en Lanzarote. Desde terrazas con vistas al mar hasta

acogedores rincones urbanos, la isla ofrece espacios perfectos para disfrutar de una pausa deliciosa a cualquier hora de la mañana.

Palacio Ico, un brunch con identidad propia

Premio al Mejor Desayuno de Hotel de Canarias 2025.

Producto de calidad en un entorno único y tranquilo.

El brunch del Palacio Ico, ubicado en el corazón histórico de Tegüise, es una propuesta gastronómica que destaca por su apuesta por los productos naturales, locales y de elaboración propia. Servido íntegramente en mesa y elaborado diariamente, ofrece una experiencia cuidada que refleja la esencia de Lanzarote a través de ingredientes de proximidad y recetas artesanales.

Además, ha sido reconocido con el premio al Mejor Desayuno de Hotel de Canarias 2025, consolidándose como una de las referencias gastronómicas de la isla.

La propuesta incluye una selección de frutas frescas de temporada, quesos canarios acompañados de gofio, jamón ibérico cortado a cuchillo, sal-

món o pata asada, así como bizcochos caseros elaborados cada día.



También ofrece una variedad de panes artesanales, granola casera con

yogur griego y fruta fresca, miel local, mermeladas caseras y zumos naturales recién preparados. Entre sus opciones más destacadas se encuentran los huevos al gusto, con elaboraciones como huevos fritos, revueltos, escalfados, tortilla francesa o los populares Huevos Royale con salmón de Uga, brioche y queso fresco de cabra.

Todo ello acompañado de café o infusión y una copa de espumoso.

El brunch del Palacio Ico busca ofrecer un momento de disfrute en un entorno único y tranquilo, donde la calidad del producto, la elaboración artesanal y la hospitalidad son los principales protagonistas. Se sirve todos los días de 10:30 a 12:00 horas, previa reserva.

Lila Açai & Coffee, un nuevo espacio gastronómico en Lanzarote

El establecimiento, abierto recientemente, introduce productos como el matcha y el ube en una oferta dirigida tanto a residentes como a visitantes

La oferta gastronómica de Lanzarote suma una nueva propuesta con la apertura de Lila Açai & Coffee, un establecimiento especializado en açai, café de especialidad y otras tendencias gastronómicas que han ganado popularidad en los últimos años en distintas ciudades internacionales.



Ubicado en la isla desde hace apenas dos meses, el negocio apuesta por una línea centrada en productos como el açai, el matcha y el ube, ingredientes todavía poco habituales en el mercado local pero cada vez más demandados por los consumidores interesados en nuevas experiencias gastronómicas.

La carta incluye bowls de açai elaborados al momento, bebidas a base de matcha, cafés de especialidad y distintas propuestas con ube, un tubérculo de origen asiático que ha ganado protagonismo en la restauración contemporánea por su sabor y características diferenciadoras.

El establecimiento surge de la experiencia acumulada por sus promotores en el sector hostelero y toma como referencia modelos de negocio especializados que han experimentado un importante crecimiento

en los últimos años. La iniciativa busca ampliar la variedad de la oferta gastronómica insular mediante una propuesta centrada en la especialización y la calidad del producto.

Además de su oferta culinaria, el local ha sido diseñado para responder a diferentes perfiles de clientes, desde quienes buscan un lugar para desayunar o tomar café hasta quienes utilizan estos espacios como punto de encuentro o de trabajo.

Con esta apertura, Lanzarote incorpora un nuevo concepto gastronómico que apuesta por productos emergentes y por formatos especializados cada vez más presentes en el sector de la restauración.

Nakama Brunch & Restaurant

Nakama Brunch & Restaurant se ha consolidado como uno de los espacios gastronómicos más populares de Costa Teguise, Lanzarote, gracias a una propuesta que combina calidad, creatividad y un ambiente moderno y acogedor.

Su nombre refleja la esencia del proyecto. En japonés, "Nakama" significa mucho más que amigos: representa esa familia que elegimos, los vínculos que nacen alrededor de una mesa compartida, de una conversación con un café o de un desayuno que termina convirtiéndose en un recuerdo. Esa filosofía es la que inspira cada detalle del restaurante, donde cada visita busca hacer sentir al cliente como en casa.



Especializado en desayunos, brunch y comidas, Nakama ofrece una carta pensada para satisfacer diferentes gustos y necesidades, elaborada con ingredientes frescos y de calidad.

Entre sus especialidades destacan las tostadas gourmet, preparadas con combinaciones originales; los bowls, ideales para quienes buscan una opción saludable, equilibrada y nutritiva; y una cuidada selección de bollería artesanal, perfecta para acompañar un buen café y disfrutar de un desayuno o brunch lleno de sabor.

Además, el restaurante dispone de opciones veganas, vegetarianas y sin gluten, permitiendo que cada cliente encuentre propuestas adaptadas a sus preferencias y necesidades alimentarias.

La experiencia se completa con cafés de especialidad y un entorno tranquilo, luminoso y cuidadosamente decorado, pensado para disfrutar sin prisas.

Nakama no solo destaca por la calidad de su cocina, sino también por un servicio cercano, profesional y atento, que hace que cada visita sea una experiencia acogedora.

Próximamente, el restaurante ampliará su propuesta con un servicio de cenas, un nuevo proyecto en el que ya está trabajando para ofrecer una experiencia gastronómica diferente también al caer la noche.

Porque en Nakama, cada plato está hecho con pasión, cada detalle tiene alma y cada visita es una bienvenida a casa.

Brunch Experience, una experiencia para disfrutar con los cinco sentidos

A través de nuestra Brunch Experience descubrirás una propuesta gastronómica pensada para alegrar la vista, despertar el olfato y conquistar el paladar.

En un ambiente relajado al aire libre, acompañado de música en vivo, vino espumoso y una cuidada puesta en escena, cada detalle está diseñado para convertir la mañana en un momento especial.



La experiencia comienza con una deliciosa selección de panes y tostadas con embutidos variados y tumaca, croissants de mantequilla y bollería recién horneada.

También incluye queso fresco de Lanzarote con frutos secos, fruta natural de temporada y un exquisito brioche con salmón ahumado y queso crema.

Como plato principal, el cliente podrá elegir entre los clásicos huevos Benedictine, un saludable poke bowl al estilo Arenas elaborado con quinoa, aguacate, zanahoria, edamame, tomate y col lombarda con salsa de curry y coco, o un sabroso wrap de pollo estilo César.

La experiencia se completa con una copa de espumoso o mimosa, una selección de zumos naturales como el verde de manzana, kiwi y apio o

el de frutos rojos, además de café Nespresso, infusiones y agua mineral. Una propuesta gastronómica completa, atractiva y llena de sabor que convierte cada brunch en una experiencia única para compartir y disfrutar.

Kalma, calidad y variedad con vistas al mar

El establecimiento apuesta por el brunch, el café de especialidad y una carta inspirada en tendencias internacionales

KALMA cumple cuatro años de actividad en Puerto del Carmen consolidándose como una de las propuestas especializadas en brunch y café de especialidad de Lanzarote.

El establecimiento abrió sus puertas en un momento en el que este tipo de concepto gastronómico tenía una presencia limitada en la isla. Desde entonces, ha desarrollado una propuesta centrada en una combinación de platos inspirados en el brunch internacional adaptados a las preferencias de residentes y visitantes.

Ubicado en un local con vistas al mar, KALMA ha ido ampliando su presencia dentro del sector de la restauración gracias a una oferta basada en la variedad y la calidad de sus productos. Su carta incluye tostadas elaboradas, distintas opciones de huevos, pancakes, bowls, smoothies y una selección de cafés de especialidad que forman parte de su identidad desde sus inicios.



La evolución del establecimiento ha coincidido con el crecimiento de la demanda de este tipo de propuestas gastronómicas en Lanzarote, donde el brunch ha ganado protagonismo en los últimos años tanto entre la población local como entre los turistas que visitan la isla.

Además de la oferta culinaria, el local se ha consolidado como un espacio de encuentro frecuentado por clientes que buscan disfrutar de un desayuno tardío, una comida informal o una pausa acompañada de café de especialidad.

Tras cuatro años de trayectoria, KALMA mantiene su apuesta por una propuesta gastronómica especializada y continúa formando parte de una oferta de restauración cada vez más diversa en Puerto del Carmen y en el conjunto de Lanzarote.

Bonbon Café, sabor, bienestar y energía para tu día

En Bonbon Café creemos que alimentarse bien no significa renunciar al sabor. Nuestra propuesta se basa en ofrecer comida fresca, equilibrada y elaborada con ingredientes de calidad, priorizando siempre que sea posible productos ecológicos, naturales y sin azúcares añadidos.



Nuestra especialidad son los bowls de açai, elaborados con açai biológico, 100% natural y sin azúcares añadidos, preparados con ingredientes cuidadosamente seleccionados y enriquecidos con suplementos naturales y ecológicos que aportan energía, nutrientes y bienestar. Son la opción perfecta para quienes buscan una alimentación saludable y consciente sin renunciar al placer de disfrutar.

Junto a ellos, destacan nuestros huevos benedict preparados al momento y nuestros bagels gourmet, dos de las propuestas más apreciadas por nuestros clientes y que se han convertido en una seña de identidad de Bonbon Café.

Además, contamos con desayunos saludables, tostadas especiales, zumos naturales, cafés e infusiones para acompañarte en cualquier momento del día.

Bonbon Café es también un punto de encuentro para personas activas y amantes del deporte. Por ello, seguimos trabajando en nuevas propuestas enfocadas en la nutrición deportiva, incorporando opciones equilibradas y ricas en proteínas que ayuden a cubrir las necesidades de quienes buscan cuidar su alimentación y rendimiento físico.

Y porque creemos en el equilibrio, también ofrecemos opciones para darse un capricho, como nuestras irresistibles tortitas con Nutella.

Más que una cafetería, somos un espacio donde la nutrición, el sabor y el bienestar se encuentran en un ambiente acogedor y relajado.

Te esperamos para descubrir que cuidarse puede ser delicioso.

Maruka, el brunch canario con sabor a hogar

Si buscas un plan diferente para el fin de semana, Maruka es una parada obligatoria. Recién inaugurado, este acogedor espacio ha llegado para conquistar a los amantes del specialty coffee, el açai y los brunch elaborados con ingredientes de primera calidad.



Uno de sus grandes protagonistas es el café de especialidad de Café Don Manuel, cuidadosamente seleccionado y preparado. Cada extracción se mide al milímetro para conseguir una taza equilibrada, resaltando todos sus aromas y matices.

Una experiencia pensada para quienes disfrutan del café en su máxima expresión.

La carta apuesta por productos gourmet, con propuestas donde destacan ingredientes como el salmón de uga, jamon bellota 100% además de irresistibles bowls de açai y elaboraciones frescas que convierten cada desayuno o brunch en un auténtico placer.

Pero Maruka es mucho más que gastronomía. Su nombre rinde homenaje a María del Pino Deniz López, "Maruca", una abuela canaria cuya esencia inspira este proyecto familiar.

Ese cariño también se refleja en su merchandising, con camisetas, gorras y bolsos que ya se han convertido en un símbolo de la marca.

Y es que, en Maruka, todo tiene una explicación. ¿Por qué Maruka? Porque, como reza su lema, "porque lo dice mi abuela". Una filosofía que pone en valor las raíces, la tradición y el cariño por las cosas bien hechas.

Avenida las islas Canarias local 2 costa Tegui

Facebook, Instagram, Tik Tok.

Nuevos miembros lanzaroteños en la Academia Canaria de la Lengua

Lanzarote celebraba en junio que dos de sus vecinos, Zebensuí Rodríguez e Ignacio Romero, entraran a formar parte de la Academia Canaria de la Lengua como miembros colaboradores de la institución. La Academia Canaria de la Lengua es una fundación pública creada en 1999 para estudiar, describir y difundir la modalidad canaria del español y la literatura producida en las islas. Está integrada por académicos de número, honorarios y colaboradores, entre ellos filólogos, escritores, lingüistas e investigadores.



Sanidad mejora la limpieza de los centros de Lanzarote

El Consejo de Gobierno autorizaba a la Consejería de Sanidad un gasto de 10'9 millones destinados al servicio de limpieza integral de los centros asistenciales en la isla de Lanzarote. La contratación se realizará por la gerencia mediante procedimiento abierto y tramitación ordinaria para cubrir las necesidades de limpieza integral y otros servicios auxiliares de la red de centros durante un periodo de veinticuatro meses distribuidos entre el año 2026 y el 2028. El servicio incluye la limpieza, desinfección e higienización de las instalaciones del Hospital Doctor José Molina Orosa.



Se renuevan las redes de abastecimiento de Soo y Tiagua

Las obras de renovación de la red de abastecimiento que se están ejecutando en Soo y Tiagua mejorarán la eficiencia del sistema hidráulico insular y reducirán las averías que afectan al suministro. La actuación cuenta con un presupuesto de adjudicación de 261.243 euros financiados con fondos propios del Consorcio del Agua y forma parte de la estrategia de renovación de infraestructuras hidráulicas que la entidad está impulsando tras asumir la gestión directa del ciclo integral del agua, una vez culminado el proceso de resolución del contrato con Canal Gestión Lanzarote.



Carolina Marín, en la Universidad de Verano de Lanzarote 2026

La Universidad de Verano de Lanzarote contará en esta edición con una invitada muy especial: la campeona olímpica y Premio Princesa de Asturias 2024 Carolina Marín que ofrecerá una ponencia magistral en un encuentro que reunirá a expertos del sector turístico y deportivo. Esta edición, que está organizada por la Escuela Universitaria de Turismo de Lanzarote y se celebrará el 9 y 10 de julio en Marina Lanzarote, estará centrada en la gestión de destinos de turismo deportivo. El programa contará además con un panel de expertos, conferencias, talleres y mesas redondas.



El puerto de Arrecife se prepara para reparar un buque perforador

El puerto de Arrecife ha sido protagonista de un hito histórico: la llegada a la isla el Noble Globe Trotter I, un buque de perforación petrolera que permanecerá varios meses en aguas conejeras. La operación supone un importante paso para la diversificación de la actividad portuaria. La imponente infraestructura flotante pondrá a prueba por primera vez la capacidad técnica y operativa del muelle de Los Mármoles. Durante su estancia realizará trabajos de mantenimiento técnico, inspecciones estructurales y operaciones de suministro de materiales.



Éxito del Lava Live Lanzarote

Espectacular ambiente el vivido en la explanada del recinto ferial, donde los conciertos de Lava Live 2026 congregaron a miles de espectadores deseosos de ver y escuchar a grupos y cantantes de primer orden nacional e internacional. Leiva, Hombres G, Molotov, Iván Ferreiro o La cabra Mecánica lo dieron todo para mantener el festival en lo más alto. Lava Live regresa el viernes 24 de julio con Juan Luis Guerra y Ana Mena como cabezas de cartel y el sábado 25 con Nicky Jam y Nathy Peluso como principales estrellas.



Sólo queda una pareja de guinchos en Lanzarote

La posibilidad de que Lanzarote se quede sin guinchos es real. Según confirmó a Lancelot Medios el biólogo y técnico de la Dirección General de Medio Ambiente, Miguel Ángel Cabrera, sólo queda una pareja de esta ave rapaz pescadora en el entorno de la isla de Alegranza, perteneciente al Archipiélago Chinijo. Al contrario de lo que ocurre con el guirre, cuya población ha experimentado una importante recuperación en las dos únicas islas donde nidifica, Fuerteventura y Lanzarote, la población del Guincho ha sufrido un preocupante descenso.



200 lanzaroteños acuden a la cita con León XIV

Más de 200 lanzaroteños se desplazaron a Gran Canaria para ver en persona al Papa León XIV, que cumplía con la promesa de su antecesor, el Papa Francisco. Acudían en primer lugar al muelle de Arguineguín, el que fue llegado a llamar puerto de la vergüenza. Robert Prevost recibió a distintas víctimas de la ruta migratoria del Atlántico. Más tarde, el Papa acudió a la Catedral de Santa Ana, donde fue recibido por la alcaldesa de Las Palmas, y de ahí acudió al Estadio de Gran Canaria donde ofició una misa ante unas 50.000 personas.



Nuevo servicio de vigilancia para el Parque Natural de Los Volcanes

El Cabildo de Lanzarote ha sacado a licitación el servicio de vigilancia del Parque Natural de Los Volcanes, un contrato que tiene como único objetivo proteger, conservar y mantener uno de los enclaves naturales más importantes de nuestra isla. Este contrato cuenta con una inversión que supera el millón de euros- contando 384.916,11 euros de los últimos seis meses del 2026 y una posible prórroga de un año más-, y está financiado a través del Fondo de Desarrollo de Canarias.



OFERTA de IMES

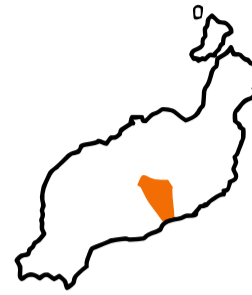
JULIO



Papel higiénico suave 6 rollos
o Adapt 2 rollos **COLHOGAR**

1€ /ud

MUNICIPIOS



San Bartolomé

Presupuestos positivos

El Ayuntamiento de San Bartolomé daba cuenta de la liquidación del Presupuesto Municipal correspondiente al ejercicio 2025, cuyos resultados reflejan una situación económico-financiera sólida y con capacidad para seguir impulsando mejoras en los servicios públicos del municipio. Entre los principales indicadores destaca un resultado presupuestario ajustado positivo de 6.888.734,90 euros, mejorando de forma significativa los datos registrados en el ejercicio anterior.

Llega el Playa Honda Urban Fest

San Bartolomé organizaba en junio la primera edición del Playa Honda Urban Fest, una cita dirigida especialmente a la juventud que convirtió el Parque Urbano de Playa Honda en un espacio de encuentro para la música, el arte urbano y el ocio.



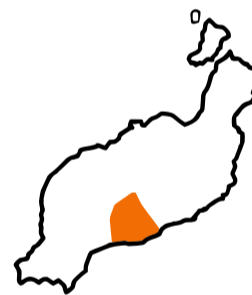
Arrecife

Promesa cumplida

La licitación para la rehabilitación de cinco viviendas en el barrio de Titerroy quedaba desbloqueada en junio. De esta manera, el Consistorio culmina el proceso administrativo previo y activa la convocatoria pública para la ejecución de las obras. El procedimiento cuenta con un presupuesto de medio millón de euros y un plazo de ejecución de 10 meses.

“El Patio de los Sabores”

La Recova se ha convertido en escenario de El Patio de los sabores, que tiene como objetivo compartir los productos de la tierra, disfrutar de la música canaria y descubrir el trabajo que hay detrás de dichos productos y las tradiciones de las islas.



Tías

VI Congreso H Internacional de Comunicación

Puerto del Carmen acogía en junio las jornadas especiales del VI Congreso Internacional H de Comunicación, Medios Audiovisuales y Análisis. El congreso reunió a cerca de 300 investigadores y profesionales de todo el mundo que se adentran en el mundo del cine, la fotografía y los medios a través de conferencias, mesas y charlas al aire libre.

Apuesta por el reciclaje

Bajo el marco de la celebración del Día Mundial del Medio Ambiente, el Ayuntamiento de Tías entregó un total de 2.340 botellas de agua reutilizable al alumnado, docentes, equipo directivo y a todo el personal que trabaja en los centros educativos del municipio.



Teguise

Actuación en la parcela 216 de Costa Teguise

El Ayuntamiento reforzaba en junio la seguridad de la parcela 216 de Costa Teguise para mejorar las condiciones del entorno y dar respuesta a una preocupación del vecindario de la localidad. La intervención se enmarca en un expediente de disciplina urbanística tramitado por el Ayuntamiento sobre una obra precintada y ha permitido retirar materiales y acopios existentes en el interior de la estructura.

VIII Jornadas de Archivos

La Biblioteca Municipal de Teguise acogió las VIII Jornadas de Archivos de Teguise, una iniciativa que trata de profundizar en el papel de los archivos en la conservación de la memoria documentada, la investigación y la comprensión de nuestra historia.



Haría

Puesta de Mantel

Se celebró en junio una nueva edición de la tradicional Puesta de Mantel, que congregó a más de 400 personas en la plaza del municipio. Todos ellos participaron decorando mesas inspiradas en las tradiciones, la gastronomía y el patrimonio cultural canario.

Ayuda a domicilio

El Ayuntamiento licita un nuevo contrato de servicios de apoyo al área de bienestar social y de ayuda a domicilio del municipio con una inversión de 238.824 euros, destinada a mejorar la salud y la asistencia de la población. La empresa adjudicataria deberá dotar al proyecto de personal propio que cuente con la formación de técnico en asistencia sociosanitario o con titulación específica demostrable.



Yaiza

Nuevo centro de FP

El Ayuntamiento insta al Gobierno de Canarias a planificar y ejecutar la creación de un nuevo Centro Integrado de Formación Profesional en Lanzarote, el segundo de la Isla, y para ello cede suelo al lado del IES Yaiza, en Puerto Calero. El objetivo es responder a la demanda existente y acercarse más a una parte de la población que no vive en la capital.

Erasmus canario inclusivo

Jóvenes de Gran Canaria, Tenerife, Fuerteventura, La Palma y Lanzarote participaron, en Playa Blanca, de un encuentro de alumnos y alumnas con necesidades educativas especiales y/o diversidad funcional. La iniciativa complementa el trabajo que se realiza en las aulas enclave.



Tinajo

Un verano a lo grande

En junio el Ayuntamiento comenzaba a preparar una nueva edición de "El Loco Verano", dirigida a menores nacidos entre 2014 y 2023 y empadronados en el municipio. La iniciativa trara de facilitar la conciliación de la vida familiar y laboral. La edición de 2026 volverá a desarrollarse en el CEIP Virgen de los Volcanes de Tinajo durante los meses de julio y agosto.

Campaña de Natación

Tinajo organiza su tradicional campaña de natación para residentes que se desarrollará hasta el próximo 20 de junio con cursillos quincenales que se desarrollan de lunes a jueves para personas desde los cinco años hasta adultos para todos los niveles.

Tradición y paisaje en la Wine Run 2026

La Geria acogió a los 1.900 participantes en una jornada que ya se ha convertido en un tributo a los vinos de la isla

TEXTO: REDACCIÓN

Regresó a Lanzarote una nueva edición de la Wine Run, y La Geria volvió a transformarse en el mejor escaparate de la tradición vitivinícola de la Isla y en una oportu-

nidad para acercar a residentes y visitantes a la realidad de uno de los paisajes agrícolas más singulares del mundo. En la de 2026, Yero Rodríguez y Aroa Merino volvieron a imponerse al resto de los 1.900 participantes. El tradicio-

nal premio del peso en vino volvió a poner el broche a la jornada, vinculando el reconocimiento a los ganadores con el producto más representativo de La Geria. Paralelamente, el Wine Festival volvió a reunir en Uga a las bodegas de la

Denominación de Origen Vinos de Lanzarote, ofreciendo al público la oportunidad de conocer la diversidad y calidad de los vinos elaborados en la Isla, así como la estrecha relación existente entre el paisaje, la cultura y la actividad agraria.





VILLA DE
TEGUISE

Del 2 al 16 de julio de 2026

Programa en
teguise.es

FIESTAS EN HONOR A NUESTRA SEÑORA DEL
Carmen
2026
VILLA DE TEGUISE



LA
GRACIOSA

Del 12 al 26 de julio de 2026

Programa en
teguise.es

FIESTAS EN HONOR A NUESTRA SEÑORA DEL
Carmen
2026
LA GRACIOSA

Wine Run Lanzarote: deporte entre volcanes y motor de turismo sostenible

Con casi 2.000 participantes esta prueba ha vuelto a demostrar que es mucho más que una carrera

TEXTO: REDACCIÓN

Cada año, miles de corredores y senderistas se dan cita en el singular paisaje de La Geria para participar en la Wine Run Lanzarote, una prueba que ha logrado consolidarse como uno de los eventos deportivos más emblemáticos de Canarias. Más allá de la competición, la cita representa un ejemplo de cómo el deporte puede convertirse en una herramienta de promoción turística sostenible, poniendo en valor el patrimonio natural, cultural y enogastronómico de la isla.

La Wine Run se desarrolla en el corazón de La Geria, un espacio único en el mundo donde los agricultores han sabido adaptarse durante siglos a las condiciones extremas derivadas de las erupciones volcánicas. Entre viñedos cultivados sobre ceniza volcánica y protegidos por los tradicionales muros semicirculares de piedra, los participantes recorren algunos de los paisajes más espectaculares de Lanzarote.

Desde el punto de vista deportivo, la edición más reciente volvió a poner de manifiesto el alto nivel competitivo de la cita, con las victorias de Aroa Merino en categoría femenina y Yerve Rodríguez en categoría masculina de la carrera larga, confirmando a ambos como referentes del atletismo de resistencia en Canarias. El trazado presenta constantes cambios de terreno, desniveles moderados y condiciones climáticas que exigen una adecuada preparación, especialmente en una isla donde el viento y las altas temperaturas pueden convertirse en protagonistas.

Sin embargo, uno de los grandes éxitos de la Wine Run es haber sabido trascender el ámbito puramente deportivo. La prueba se ha convertido en un escaparate internacional para Lanzarote, atrayendo cada año a visitantes procedentes de numerosos países europeos. Muchos de ellos aprovechan su participación para prolongar su estancia en la isla, generando un impacto positivo en alojamientos, restaurantes, empresas de actividades y comercios locales.

La vinculación con el sector vitivinícola constituye otro de los elementos diferenciales del evento. La carrera se integra en una amplia programación que incluye degustaciones, actividades culturales y muestras gastronómicas, permitiendo a los visitantes descubrir los vinos elaborados en La Geria y conocer de cerca el trabajo de las bodegas locales. Esta conexión entre deporte, territorio y producto local fortalece la identidad de la prueba y contribuye a diversificar la oferta turística insular.

La sostenibilidad es, precisamente, uno de los pilares sobre los que se sustenta la Wine Run. Frente a modelos turísticos basados exclusivamente en el sol y playa, el evento promueve un turismo más respetuoso con el entorno y más conectado con la realidad local. Los participantes recorren espacios protegidos siguiendo itinerarios controlados y bajo estrictas medidas de conservación, mientras la organización fomenta prácticas responsables relacionadas con la gestión de residuos y el respeto al paisaje.

Además, la prueba ayuda a visibilizar la importancia de preservar La Geria, un territorio considerado



Unos 2.000 participantes han participado en la prueba.

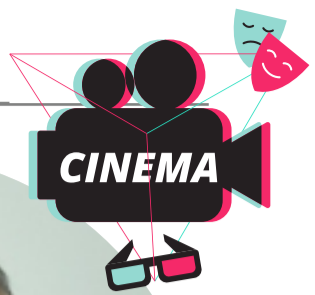
símbolo de la capacidad de adaptación de la población lanzaroteña frente a la adversidad natural. La difusión de este paisaje cultural contribuye a reforzar su valor patrimonial y a sensibilizar tanto a residentes como a visitantes sobre la necesidad de protegerlo.

La Wine Run Lanzarote demuestra así que deporte y sostenibilidad

pueden avanzar de la mano. Convertida en una experiencia que combina actividad física, naturaleza, cultura y gastronomía, la carrera se ha consolidado como un referente del turismo deportivo y como una eficaz carta de presentación de una isla que apuesta por un modelo de desarrollo basado en la autenticidad y el respeto a su entorno.



Los políticos estuvieron presentes.



Andrés Martínón

Jefe de Informativos de Lancelot TV

Ya participó en esta sección el Jefe de Informativos de Lancelot TV hace años y 'amenazó' con volver pues consideraba que le quedaban películas por recomendar. Unos gustos muy de los ochenta y noventa en el que el transcurso del tiempo y las historias marcadas por las relaciones personales forman parte de su columna vertebral cinematográfica.



Regreso al Futuro

Regreso al Futuro recrea la historia del joven Marty McFly que fruto de la relación con su amigo, el científico Emmet Brown, se ve envuelto en un viaje en el tiempo, yendo de 1985 a 1955 y donde un encuentro con sus antepasados hace que el futuro, incluso su propia vida, corra peligro. La trama recoge de forma espectacular cómo debe planear el regreso a su vida real. Creo que fue la primera y una de las pocas películas que he visto dos veces en una sala de cine. La vi en plena adolescencia y me atrapé de una forma que todavía recuerdo. Un guión que te sorprende y que te ofrece detalles nuevos cada vez que la vez. Una producción de Steven Spielberg dirigida por Robert Zemeckis que elevó a Michael J. Fox al olimpo de los actores juveniles y que produjo la que quizás es la versión más conocida del 'Johnny Be Good', de Chuch Berry.

Atrapado en el Tiempo

Otra película en la que el espacio temporal forma parte de la trama. Y es que Atrapado en el Tiempo recrea la historia de Phill Connors, un malhumorado presentador del tiempo de una cadena televisiva que le toca, un año más, cubrir el Día de la Marmota. Por una extraña ventisca o temporal, se ve atrapado siempre en el mismo día, siendo este un debate en las redes, pues algunos cálculos estiman que pudo vivir entre 30 y 40 años el día de la Marmota Phil. Esta película la vi cogida del videoclub. No sabía ni lo que me esperaba. Me maravilla ver el proceso que el protagonista va viviendo: al principio desconcierto; después 'subidón' por las ventajas de saber qué va a pasar al día siguiente; después depresión y finalmente, lograr conseguir el día perfecto y en el que logra su redención: convertirse en una buena persona.

Gattaca

Esta película plantea una situación hipotética: en el futuro los niños nacerán por procedimientos de fecundación programadas, eliminando de su ADN cualquier tipo de patología que pudiera hacerle perder salud o fallecer ante de la senilidad. Y por contra, crea una diferencia con aquellos que han nacido de la manera tradicional, fruto del amor pero sin corregir sus cromosomas. Es decir, son imperfectos o, incluso, considerados inferiores. Pero el personaje que encarna un joven Ethan Hawke tiene en su vida una obsesión y es convertirse en piloto de aeronaves pero nació, a diferencia de su hermano, sin ser programado. Una película que demuestra que no importa que código genético llevamos; importa la determinación que una persona tiene para alcanzar un sueño.

El Silencio de los Corderos

La película que marcó un antes y un después a la hora de hacer un thriller. Cuenta la historia de Buffalo Bill, un asesino en serie que el espectador conoce desde el principio. Para poder detenerlo el FBI envía a una agente en prácticas Clarise Starling para tratar de sonsacar información sobre este psicópata a Hannibal Lecter, un psiquiatra forense de gran prestigio que se encuentra en presidio por sus obsesiones caníbales. La película eleva la tensión a niveles insospechados, manteniendo los personajes de Anthony Hopkins y Jodie Foster, un duelo interpretativo increíble. La escena del ascensor cuando se escapa Lecter o cuando Clarise se introduce en la casa de Buffalo Bill es simplemente cine con letras mayúsculas. Masterpiece, que dirían los ingleses.

Million Dollar Baby

Quería que entre las películas elegidas hubiera una de Clint Eastwood, por ser uno de mis directores preferidos, y creo que ésta es la que más me llegó al corazón. La historia de Maggie Fitzgerald, una mujer que quiere aprender a boxear y se empeña en que lo haga Frankie Dunn, un veterano entrenador que por excederse en la protección de sus pupilos, no priorizaba el ganar campeonatos. Hillary Swank borda el papel de esa joven bondadosa, terca y trabajadora que cuando está logrando su sueño le llega un mala jugada del destino. La última parte de la película hace pensar sobre si la vida tiene sentido cuándo no puedes luchar por tus sueños o metas. Una película que acaba con ternura y con una frase que me hace llorar cada vez que la pronuncia el personaje de Clint Eastwood al oído de Maggie: "Mo Cuishle".

Gran éxito de la V Feria de Agricultura, Ganadería y Pesca de Teguise



Foto de familia que reunió a productores, profesionales, instituciones y visitantes.

TEXTO: FERNANDO NÚÑEZ

El Centro Agrotecnológico de Teguise acogió este mes de junio, la inauguración oficial de la V Feria de Agricultura, Ganadería y Pesca, una cita ya consolidada como uno de los principales encuentros del sector primario de Lanzarote y que reunió a productores, profesionales y visitantes en torno a la agricultura, la ganadería y la pesca.

El acto inaugural contó con la participación de la alcaldesa de Teguise, Olivia Duque; el consejero de Agricultura, Ganadería, Pesca y Soberanía Alimentaria del Gobierno de Canarias, Narvay Quintero; el

presidente del Cabildo de Lanzarote, Oswaldo Betancort; el presidente de la Federación de Asociaciones Agropecuarias y Pesqueras de Lanzarote (FASAT), Omar Viña; y el director de Relaciones Institucionales de CajaSiete, José Manuel Garrido.

La alcaldesa de Teguise, Olivia Duque, agradeció la implicación de FASAT y de todas las personas, colectivos, entidades y empresas que hacen posible la celebración de esta feria, así como la colaboración del Cabildo de Lanzarote, el Gobierno de Canarias, CajaSiete y el resto de instituciones y patrocinadores que respaldan esta iniciativa.

El presidente del Cabildo de Lanzarote, Oswaldo Betancort, agra-

decó, durante su intervención, "el esfuerzo y la implicación de todas aquellas personas y entidades por seguir creyendo en una feria que representa lo mejor de nuestra tierra".

Asimismo, el presidente reconoció la dedicación de agricultores, ganaderos y pescadores que, "levantándose antes de que amanezca para cuidar sus cultivos, atender a sus animales o salir a faenar, contribuyen con su esfuerzo diario a preservar un legado que ha moldeado durante generaciones el paisaje, la economía y la cultura de Lanzarote".

El consejero de Agricultura, Ganadería, Pesca y Soberanía Alimentaria del Gobierno de Canarias, Nar-

vay Quintero, destacó que "esta cita permite acercar a la ciudadanía la realidad de nuestro sector primario y reconocer el trabajo de quienes producen alimentos de calidad, conservan nuestros paisajes y mantienen vivas nuestras tradiciones". Asimismo, subrayó "la colaboración del Gobierno de Canarias en esta feria, a través del Instituto Canario de Calidad Agroalimentaria (ICCA), con distintas iniciativas dirigidas a poner en valor el producto local.

La Quesería "El Faro fue la gran vencedora de esta edición del V Concurso Insular de Quesos de Lanzarote, Empleita de Oro 2026, gracias a su queso curado elaborado con leche pasteurizada". También El Faro, fue distinguido con el

primer premio en quesos frescos elaborados con leche pasteurizada, primer premio “El Farito Fresco Ahumado y El Farito Tierno Ahumado. En la modalidad de quesos curados de leche pasteurizada, El Faro volvió a subir a lo más alto del podio.

Un año más se celebró el tradicional acto de homenaje a jóvenes y mayores del sector primario de Lanzarote, un reconocimiento al esfuerzo, la dedicación y el compromiso de quienes contribuyen al presente y futuro del campo y el mar de la isla.

La feria, organizada por el Ayuntamiento de Tegüise y FASAT con la colaboración del Cabildo de Lanzarote, el Gobierno de Canarias y numerosas entidades públicas y privadas, continuó durante todo el fin de semana con exhibiciones ganaderas, degustaciones, talleres, actividades familiares y espacios dedicados a la innovación y la divulgación del sector primario.



Narvay Quintero, consejero de el sector primario del Gobierno de Canarias; Omar Viña Melián, presidente de FASAT; Olivia Duque, alcaldesa de Tegüise y Oswaldo Betancort, presidente del Cabildo de Lanzarote.

lancelot
radio

PODCAST

¡Escúchalo ahora!

Spotify QR code YouTube QR code Social media QR code



Las playas menorquinas invitan al baño.

Menorca, historia y naturaleza en el Mediterráneo

Playas de aguas turquesas, pueblos con encanto, una huella histórica milenaria y una gastronomía ligada al mar convierten a Menorca en uno de los destinos más atractivos del Mediterráneo

TEXTO: REDACCIÓN

En julio viajamos a Menorca de la mano de **Binter Canarias** y **Canariasviaja.com**. Mientras otras islas del Mediterráneo apuestan por el turismo masivo y la actividad frenética, Menorca ha sabido conservar una personalidad propia basada en la tranquilidad, el respeto por el entorno y la autenticidad. Declarada Reserva de la Biosfera por la UNESCO en 1993, esta isla balear ofrece una combinación única de naturaleza, patrimonio histórico y cultura mediterránea.

Con apenas 700 kilómetros cuadrados de superficie, Menorca permite recorrer en pocos días algu-

nos de los paisajes más espectaculares de España. Sus más de 200 kilómetros de costa esconden calas de arena blanca y aguas cristalinas que recuerdan a destinos mucho más lejanos, mientras que su interior conserva una tradición agrícola y ganadera que forma parte de la esencia menorquina.

Uno de los primeros lugares que merece una visita es Mahón, la capital insular. Su impresionante puerto natural, considerado uno de los más grandes de Europa, ha marcado el desarrollo histórico de la ciudad. Pasear por sus muelles y por el casco urbano permite descubrir la influencia británica que aún permanece en numerosos edificios, fruto de los periodos de dominación inglesa durante los siglos XVIII y XIX.

Al otro extremo de la isla se encuentra Ciutadella, antigua capital y probablemente la localidad con más encanto histórico. Sus calles empedradas, palacios señoriales, plazas tranquilas y su pequeño puerto crean una atmósfera que invita a perderse sin rumbo. La catedral y el casco antiguo reflejan la importancia que tuvo la ciudad durante siglos como centro político y religioso de la isla.

Menorca posee uno de los conjuntos arqueológicos más importantes de Europa. La denominada cultura talayótica dejó repartidos por toda la isla numerosos monumentos megalíticos construidos hace más de tres mil años.

Entre los más destacados figuran las taulas, enormes estructuras de

piedra en forma de T cuya función sigue siendo objeto de estudio, además de los talayots y navetas, construcciones funerarias y defensivas que constituyen un legado único en el Mediterráneo occidental. La más conocida es la Naveta des Tudons, considerada uno de los monumentos prehistóricos mejor conservados de Europa.

La posición estratégica de Menorca también atrajo a fenicios, romanos, musulmanes, franceses y británicos, dejando una rica herencia cultural visible en la arquitectura, la gastronomía y las tradiciones locales.

Calas de postal y paisajes protegidos

Hablar de Menorca es hablar de pla-

yas. La isla cuenta con algunas de las calas más bellas de España. En la costa sur destacan arenales como Cala Macarella, Cala Mitjana o Cala Turqueta, famosas por sus aguas transparentes y los pinares que las rodean.

La costa norte ofrece una imagen muy diferente. Allí predominan los paisajes más agrestes, con tonalidades rojizas y playas vírgenes como Cala Pregonda o Platja de Cavalleria, donde la fuerza del viento y el mar modelan un entorno salvaje y espectacular.

Para quienes disfrutan del senderismo, el histórico Camí de Cavalls permite rodear toda la isla a través de un recorrido de más de 180 kilómetros. Antiguamente utilizado para la vigilancia costera, hoy se ha convertido en una de las rutas más apreciadas por excursionistas y ciclistas.

La artesanía también conserva una presencia destacada. Productos co-

mo las tradicionales avarcas, el calzado típico menorquín, siguen elaborándose de forma artesanal y se han convertido en uno de los símbolos de la isla.

“Sus más de 200 kilómetros de costa esconden calas de arena blanca y aguas cristalinas que recuerdan a destinos mucho más lejanos”

Naturaleza en estado puro

Más allá de las playas, Menorca sorprende por su riqueza ambiental. Humedales como Parque Natural de s'Albufera des Grau albergan una importante diversidad de aves y especies protegidas. Este espacio natural constituye uno de los principales pulmones ecológicos del archipiélago balear.

La isla cuenta además con acantilados, bosques mediterráneos, siste-

mas dunares y una extensa red de caminos rurales que permiten descubrir rincones alejados de las zonas más turísticas.

La protección del territorio ha sido una de las claves para conservar un paisaje que continúa siendo uno de los mayores atractivos de Menorca.

Gastronomía: sabor mediterráneo con identidad propia

La cocina menorquina combina tradición marinera y productos del campo. Entre sus especialidades más conocidas destaca la caldereta de langosta, considerada el plato estrella de la isla y especialmente popular en las localidades costeras.

También merece una mención el queso de Queso Mahón-Menorca, elaborado con leche de vaca y reconocido internacionalmente por su sabor característico.

Embutidos como la sobrasada, guisos de pescado, arroces marineros y dulces tradicionales completan una oferta gastronómica profundamente ligada al territorio.

Para acompañar la comida, muchos visitantes descubren la pomada, una bebida elaborada con ginebra menorquina y limonada que se ha convertido en todo un símbolo de las fiestas populares de la isla.

Barceló Playa Blanca

BUSCAMOS EL MEJOR EQUIPO

Si tu pasión es la hostelería y sueñas con ser parte integral de un equipo con proyección, esta es tu oportunidad única de hacerlo en el espectacular **Barceló Playa Blanca**.



Inscríbete en la vacante
y emprende con nosotros
este nuevo proyecto.

VACANTES
DISPONIBLES
EN TODOS LOS
DEPARTAMENTOS

Barceló
HOTEL GROUP

Lo más leído en



lancelot
digital.com

1



El mejor restaurante de Canarias está en Lanzarote.

Brisa Marina, en Playa Blanca, recibe el reconocimiento de Mejor Restaurante en los 41 Premios Nacionales de Gastronomía de Diario de Avisos.

2



Dos fallecidos en un accidente de tráfico en Yaiza.

En el interior del vehículo viajaba un niño de 6 años que fue trasladado al Hospital.

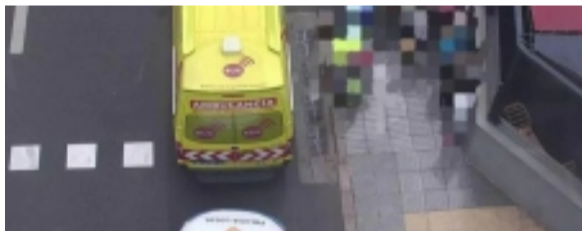
3



Cierra un emblemático restaurante del norte de Lanzarote.

Después de muchos años, el pasado domingo brindó su último servicio.

4



Un conductor ebrio se da a la fuga tras atropellar a tres personas.

Dos de las víctimas son menores de edad y el presunto responsable dio positivo en la prueba de alcoholemia.

5



Más "denuncias" contra Pedro Sánchez que parten de Lanzarote.

En este caso, la demanda proviene de la isla por un motivo concreto.

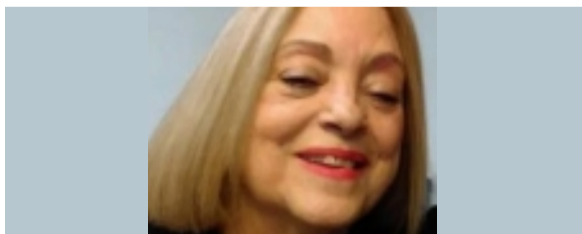
6



Éste fue el motivo del espeluznante accidente de la LZ-40.

La isla acogió la llegada de dos pateras con más de 140 personas en 24 horas.

7



Muere la mujer de Blas Martínez.

María Dolores González Falcó, de 83 años, pareja del tenor lanzaroteño Blas Martínez, era hija del conocido maestro de obras Pedro González.

8



El Islote del Francés, convertido en aparcamiento de coches de alquiler.

Una de las principales piezas urbanas de Arrecife pierde calidad paisajística por el uso intensivo como zona de estacionamiento.



El sabor de una ciudad que mira al mar

El gobierno municipal, liderado por el alcalde Yonathan de León, y la concejalía de Comercio, dirigida por Eli Merino, siguen impulsando la dinamización de la ciudad

Arrecife, la capital de Lanzarote, impulsa la campaña "¡Qué bien me sabe Arrecife!", una iniciativa que pone en valor su riqueza gastronómica, comercial y cultural a través de aquello que mejor la representa: su producto, sus profesionales y su tradición.

Arrecife vive una evolución gastronómica que combina raíces y vanguardia. Una ciudad profundamente vinculada al mar que ha sabido transformar su tradición en identidad y su identidad en experiencia.

El gobierno municipal, liderado por el alcalde Yonathan de León, y la concejalía de Comercio, dirigida por Eli Merino, siguen impulsando la dinamización de la ciudad, entre ellas la revitalización del mercado tradicional en la restaurada Plaza de Las Palmas, como preámbulo a la próxima reapertura de la Recova como mercado de abastos, uno de los proyectos estratégicos para revitalización del centro histórico de la ciudad.

Desde el pescado fresco que llega cada mañana al puerto hasta las propuestas culinarias que hoy forman parte del presente gastronómico de la capital, Arrecife ofrece un recorrido de sabores que conecta territorio, historia y cocina, en la importante apuesta gastronómica de los establecimientos que están abriendo en los últimos tiempos en la ciudad ante la dinamización para convertirse en el epicentro del ocio, los eventos, y una destaca oferta enogastronómica.

La ciudad cuenta con una sólida actividad vinculada históricamente al mar, la pesca, el producto local y la transformación alimentaria. A ello se suma una oferta

gastronómica diversa y en crecimiento, donde conviven bares tradicionales, tascas, gastrobares, terrazas, cafeterías y restaurantes que hacen del sabor una parte esencial de la vida arrecifeña.

Uno de los grandes símbolos de esta identidad es el **Mercado Tradicional de la Plaza de Las Palmas**, espacio emblemático de encuentro, sabor y ciudad, donde productores, comerciantes y vecinos mantienen viva la esencia del comercio local y del producto fresco.

"¡Qué bien me sabe Arrecife!" nace para reforzar ese vínculo entre gastronomía, territorio y ciudad; para seguir poniendo en valor el producto local, la restauración arrecifeña, el comercio cercano y todo el talento que impulsa cada día el desarrollo económico y gastronómico de la capital.

La iniciativa está impulsada por el **Ayuntamiento de Arrecife**, a través de la **Concejalía de Comercio**, y financiada por el **Cabildo de Lanzarote** dentro del proyecto de Promoción y Desarrollo Económico "Potenciar y Promover Producción y Consumo de Producto Local".

**Arrecife sabe a mar. A producto local. A tradición.
A gastronomía. A identidad. Y, sobre todo, a su gente.**

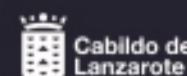


Descubre Arrecife

ORGANIZA



FINANCIA



Regresar a Lancelot, un viaje en tiempo a la Lanzarote de Agustín Espinosa

Fabio Carreiro consigue atrapar en su novela toda la esencia de la obra cumbre del literato canario construyendo una isla enclavada en el tiempo



Fabio Carreiro, escritor.

TEXTO: Mar Arias Couce

Soledad, pertenencia y luminosidad, una luz tan poderosa que ciega. Que quema. ¿Podrían imaginarse ustedes a Agustín Espinosa..., sí, sí, el de Lancelot 28° - 7°, el reconocido escritor y poeta que marcó con su escritura las corrientes del surrealismo canario, lo imaginan comprando unas cervezas en la Mini tienda

de la esquina regida por un vecino de la isla colombiano o tal vez chino? Fabio Carreiro Lago, sí. Lo ha imaginado y lo ha vertido sobre el papel en su última novela, 'Regresar a Lancelot', una obra sensorial en la que Lanzarote, sin pretenderlo, se convierte en un protagonista más.

El autor asegura que todo es ficción, pero aún así se filtran vivencias. Conversaciones, confesiones. Si algo ha querido este escri-

tor, poeta y profesor es reflejar algunas de sus obsesiones desde que hace ocho años viniera a vivir a la isla. Ya llegó siendo un gran admirador de Espinosa, pero vivir aquí, pisar las calles que él ya había pisado, convirtió la admiración en algo más, en la necesidad de recrear su obra, de llevar al literato al siglo XXI y que pudiera contemplar a través de sus ojos la Lanzarote multicultural, queer, abierta y a la vez de puertas cerradas. Y es que lo que antes era una

comunidad vecinal, ahora deja muchos espacios para la soledad individual. Estamos conectados 24 horas, pero estamos solos. "Llegué a Lanzarote hace ocho años para dar clase y aquí sigo. A Agustín Espinosa lo había leído en el bachillerato, como mucha gente, pero entonces no lo valoras igual que cuando vuelves a él con más experiencia. Cuando llegué a la isla lo releí y descubrí muchas cosas que no había visto en una primera lectura", explica.

El lector se deja llevar de la mano de Fabio, también profesor como Espinosa, por esa isla llena de luz que a veces acoge y, en ocasiones, ciega. “El paisaje me obsesiona, tanto el exterior como el interior. También me preocupó mucho la luz, cómo afecta a las casas y a las personas. En Lanzarote hay una luz excesiva que a veces deslumbra y te deja expuesto. Creo que esa luminosidad refleja también la soledad del personaje, que es uno de los grandes temas de la novela junto a la pertenencia”, explica.

La obra trata también de ofrecer la posibilidad al lector de mirar las cosas de otra manera, de una forma distinta a cómo lo hace habitualmente. “La enseñanza me ha influido muchísimo. Los alumnos te obligan a mirar las cosas de otra manera y te enseñan mucho más de lo que parece. Si uno está atento, descubre historias, formas de ver el mundo y un sentido del humor que resulta muy enriquecedor”.

Un homenaje a la isla y a sus habitantes

Su día a día, la intrahistoria, los encuentros fortuitos con personajes como Félix Hormiga, sentado en el café de la Calle Real, dispuesto a narrar a su particular manera la vida a quién quisiera escucharlo, como Berto o como Alexis, librerías por antonomasia de la capital, componen una obra di-

ferente, que hipnotiza y te obliga a seguir leyendo para descubrir el desamor de su protagonista que carece de nombre. “Quería reflejar la realidad de la isla y rendir homenaje a personas que han sido importantes para mí. Félix fue una de ellas. Era una persona generosa, con una enorme capacidad para contar historias. También quise reconocer el trabajo de los librerías de Arrecife, que acercan la literatura al día a día de la isla”.

La novela elige la segunda persona para dirigirse al lector, algo muy poco habitual en literatura. “En realidad, ya mi editor me dijo que no era exactamente una novela, sino un libro muy cercano a la poesía. Es lógico, porque la poesía ha sido siempre el género en el

que más he trabajado. La historia me importaba, pero me preocupaba especialmente la forma, el cuidado de las palabras y la estructura. No quería una narración convencional con principio, nudo y desenlace”, y añade. “Elegir la segunda persona fue arriesgado porque no es una voz habitual. Me interesaba porque me permitía tomar distancia como escritor y, al mismo tiempo, involucrar al lector en la experiencia de la novela”.

Su historia, que a la vez es la de Espinosa en otro plano temporal, cuenta una historia de amor o desamor que, a la vez es un relato de pertenencia, de la necesidad de pertenecer a algo o alguien. Es una historia de amor entre dos hombres, porque esa es una, entre

otras muchas cosas, de las realidades que hubieran sido imposibles en la época del afamado literato y profesor. “La historia queer surgió, en parte, por el contexto en el que se presentó inicialmente la novela, pero también porque me parecía una forma de ampliar la mirada. Más allá de la relación sentimental, lo que me interesaba era hablar de la necesidad de pertenecer, de encontrar un lugar o una persona que te haga sentir parte de algo”.

“El lector se deja llevar de la mano de Fabio, también profesor como Espinosa, por esa isla llena de luz que a veces acoge y, en ocasiones, ciega”

Una y otra vez todo regresa a Lancelot. “Agustín Espinosa es la centralidad de la novela. Volví a releer Lancelot para escribirla y muchas de las historias dialogan directamente con esa obra. Intenté imaginar situaciones que pudieran resultar verosímiles para él y establecer un paralelismo con la historia de desamor que vive el personaje contemporáneo”.

Ante todo, 'Regresar a Lancelot' es una obra honesta, una mirada clara a nuestra realidad cotidiana y una carta de amor a una isla que, aunque pueda parecer áspera, acoge y enamora a quienes la habitan.



CEPSA
TAHICHE



¡NOVEDAD!

Nuestra máquina automática
FUA PREPARA
tu pizza artesanal y local
en solo **10** minutos



Estaciones de servicios Cepsa Tahiche

- Contamos con servicio atendido 24 h los 365 días del año.
- Lavado manual y automático de carrocerías, minimarket, los mejores bocadillos de pata asada.
- PUNTO MIXTO PARA LOTERÍAS
- Punto de carga rápida para vehículos eléctricos
- Contamos con un punto de vaciado de aguas grises y negras para tu caravana!

Cepsa de Tahiche, tu gasolinera de confianza

JULIO

AGENDA

Música.
Lidia con ello

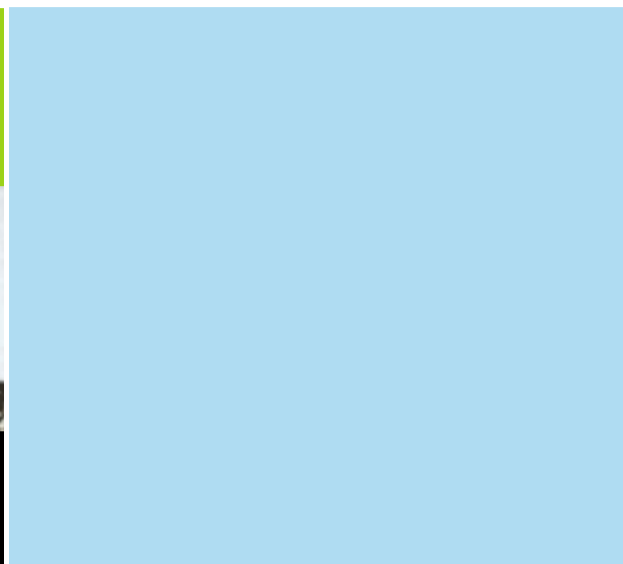


El Almacén **vie 3**
20:00h horas

Narración oral.
Cuentos para querernos mejor



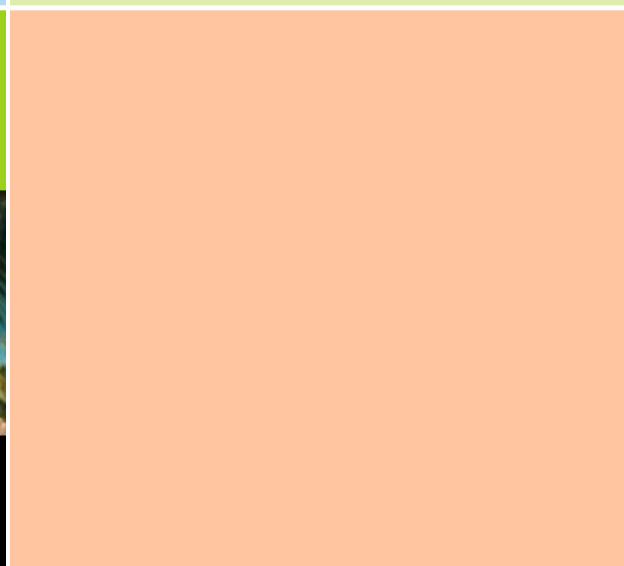
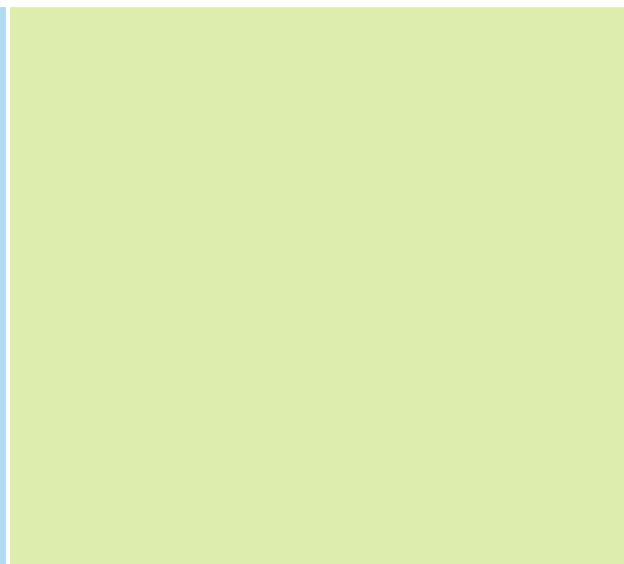
El Almacén **vie 10**
18:30h horas



Música.
Estrellas de Buena Vista y Más



Teatro Cine Atlántida **sab 11**
20:00h horas




Presentación.
Vivien Déniz



El Almacén **vie 24**
20:00h horas

Shopping.
Summer Market



Hotel Fariones **vie 24**

Música.
Lava Live Festival



vie 24

Música.
Lava Live Festival



sab 25



Teatro.
¿Quién teme a Virginia Woolf?



El Almacén **vie 31**
20:00h horas

¿Sabías...



que Canarias ha pasado de estar a la cola a liderar la mejora de la dependencia en España



El Archipiélago registra el mayor aumento de beneficiarios del país y reduce de forma histórica los tiempos de espera, aunque aún mantiene desafíos pendientes

Durante años, Canarias figuró entre las comunidades autónomas con peores datos en atención a la dependencia. Sin embargo, la situación ha dado un giro notable y el Archipiélago se ha convertido en la región española donde más ha crecido el número de personas que reciben una prestación o servicio de dependencia en lo que va de 2026.

Según el último informe del Observatorio Estatal para la Dependencia, Canarias registra un aumento del 22% en beneficiarios atendidos, muy por encima de la media nacional. Además, la lista de espera se ha reducido en más de un 20% y el número de personas con derecho reconocido a recibir ayudas continúa aumentando.

Otro de los avances más significativos está en los tiempos de tramitación. La espera media para resolver un expediente se sitúa actualmente en 335 días, una cifra que, aunque todavía supera el límite legal de seis meses, supone una reducción histórica respecto a años anteriores. En apenas tres años, la demora se ha recortado en más de 440 días.

Desde el Gobierno de Canarias atribuyen esta



mejora a la simplificación de los procedimientos administrativos, la digitalización de los expedientes y el refuerzo de personal. También ha influido la puesta en marcha de nuevas medidas para agilizar la valoración de los solicitantes y la asignación de recursos.

A pesar de estos avances, siguen existiendo re-

tos importantes. Miles de personas continúan esperando la prestación que ya tienen reconocida y centenares fallecen cada año antes de recibir la ayuda solicitada. No obstante, los datos reflejan un cambio de rumbo que sitúa a Canarias entre las comunidades que más están mejorando su sistema de atención a la dependencia.



Diez años del Brexit

Por Antonio Salazar

Las sociedades prosperan cuando son capaces de cerrar sus debates, fortalecer sus instituciones -tanto formales como no formales- y concentrar los esfuerzos en crecer con una riqueza compartida.

Se cumplen diez años del referéndum que decidió la salida del Reino Unido de la Unión Europea. Una década después, el Brexit sigue despertando pasiones y continúa siendo utilizado como prueba irrefutable de tesis políticas contrapuestas. Sin embargo, si algo demuestra este aniversario es precisamente la necesidad de desconfiar de los análisis excesivamente simples.

Desde Canarias, donde el Reino Unido constituye uno de nuestros principales mercados turísticos, el asunto tiene una relevancia especial.

Durante años se anunció que el Brexit conduciría inevitablemente al Reino Unido hacia una profunda decadencia económica. Diez años después sabemos que aquellas previsiones eran exageradas. El país no ha sufrido el colapso que algunos pronosticaban y continúa siendo una de las principales economías del mundo.

Eso no significa que la salida de la Unión Europea haya sido gratuita. Existen estimaciones solventes que apuntan a que la economía británica es hoy más pequeña de lo que habría sido permaneciendo dentro del mercado común, hasta una pérdida del 6% de PIB según algunas fuentes. Las nuevas barreras comerciales y regulatorias tienen costes evidentes. Negarlos sería tan poco riguroso como ignorar que tampoco se produjo la catástrofe anunciada.

Quizá el aspecto más interesante sea otro. El mayor coste de esta década

puede que no haya sido económico, sino institucional. El Reino Unido ha dedicado años enteros a discutir sobre el Brexit. Ha visto caer primeros ministros, ha atravesado crisis políticas recurrentes y ha consumido una enorme cantidad de energía pública en debates relacionados con la salida de la Unión Europea. Mientras tanto, cuestiones fundamentales como la productividad, la vivienda, la inversión o la competitividad han quedado con frecuencia relegadas a un segundo plano.

También resulta llamativo cómo se ha reinterpretado el propio referéndum. Con frecuencia se presenta como una victoria de la denominada ultraderecha, cuando la realidad fue bastante más compleja. Entre los partidarios de abandonar la Unión Europea había conservadores, laboristas, sindicalistas, liberales y votantes procedentes de prácticamente todos los espectros ideológicos. Del mismo modo, cuando hoy se afirma que los británicos desean volver masivamente a la Unión Europea, rara vez se explica que existen importantes diferencias entre generaciones, territorios y sensibilidades políticas.

Quizá la principal enseñanza de estos diez años sea que los grandes acontecimientos rara vez confirman por completo las expectativas de sus partidarios o de sus detractores. Con demasiada frecuencia analizamos la realidad como si toda decisión tuviera que desembocar necesariamente en un éxito rotundo o en un fracaso absoluto. El Brexit demuestra justamente lo contrario.

Desde Canarias, donde necesitamos un Reino Unido próspero y dinámico, conviene analizar el Brexit con menos pasión ideológica y más atención a los hechos, sabiendo que las sociedades prosperan cuando son capaces de cerrar sus debates, fortalecer sus instituciones -tanto formales como no formales- y concentrar los esfuerzos en crecer con una riqueza compartida.



Resquicios

Por Érica Cerdeña

Permíteme robarte unos minutos de atención, si es que eso sigue siendo posible a estas alturas. Y no, no es porque haya llegado el verano y yo tenga ganas de olvidarme de lo que está pasando ni del nauseabundo espectáculo en que, demasiadas veces, se ha convertido la política. Es justo por lo contrario.

“Hemos normalizado tanto la lógica del enfrentamiento que a veces dejamos de ver personas donde antes veíamos vecinos”

A veces me olvido de nuestros políticos. Y creo que a ti también puede pasarte.

No hablo de los que copan titulares nacionales, alimentan tertulias o convierten cada intervención en munición para el siguiente asalto. Hablo de los de aquí. De tus representantes más cercanos. Los que ves en tu ayuntamiento, en tu isla, en la prensa local o en algún rincón de tu pueblo o ciudad.

Y quizá suene extraño decirlo, pero a veces, en medio de todo el ruido, aparecen resquicios.

Me pasa en las entrevistas que hacemos en Las voces de la mañana. Me pasa también en Café de Periodistas, cuando Jorge invita a alguien del gobierno o de la oposición -algo que, por cierto, le gusta recordar con insistencia, porque considera sano escuchar a unos y a otros-. En ocasiones, durante unos instantes, la gresca política, la estrategia y los asuntos que inevitablemente ocupan el cen-

tro de la conversación dejan espacio para algo inesperado: humanidad.

Una sonrisa espontánea. Un comentario sin guion. Una mirada de cansancio real. Un suspiro. Atrapan de inmediato mi atención.

Y entonces recuerdo algo que con demasiada facilidad olvidamos: detrás del cargo, de las siglas y del discurso, hay personas.

No pretendo justificar errores, malas decisiones ni actitudes reprobables. Tampoco endulzar lo que deba ser criticado. Pero sí creo que hemos interiorizado tanto la lógica del enfrentamiento que a veces dejamos de ver personas donde antes veíamos vecinos.

A menudo pienso que muchos políticos terminan desconectándose de la realidad cotidiana. Que incluso las actividades que organizan, promueven o inauguran dejan de importarles más allá del rédito político que les puedan generar. Pero, como ocurre con casi todo, hay momentos que les rompen el esquema y los devuelven a un plano mucho más sencillo.

Y son esos resquicios a los que, a veces, me agarro.

Porque incluso ellos caen en ese juego perverso de alimentar nuestras diferencias. Y, sin embargo, sospecho que son muchas más las cosas que nos unen que las que nos separan.

Quizá no necesitemos estar de acuerdo en todo para construir algo juntos. Quizá baste con recordar, de vez en cuando, que al otro lado del discurso sigue habiendo alguien tan humano, cansado, contradictorio y vulnerable como cualquiera de nosotros.



Hay paisajes
que necesitan otro ritmo.



Compra tu entrada con antelación
y selecciona el día y tu hora de acceso.

Organizar la visita nos ayudará a conservar
este singular y frágil espacio volcánico.



Planifica tu visita.
Menos tiempo de espera.
Más tiempo para comprender el paisaje.

CENTROS DE
ARTE, CULTURA
Y TURISMO
DE LANZAROTE

ARRECIFE - LANZAROTE
ESTADIO LAVA LIVE

**LAVA
LIVE**
Lanzarote Music Festival

**20 24-25
26 JULIO**

LO LLAMAN LAVA Y SE VIVE EN LIVE

VIERNES 24 JULIO

JUAN LUIS GUERRA
ANA MENA
JUANMA RESTREPO
VENTURA
MALPEIS
RENZZO EL SELECTOR

SÁBADO 25 JULIO

NICKY JAM
NATHY PELUSO
PRESENTA **CLUB GRASA** DJ SET
BARRY B
RODRIGO FENIX
TONI BOB



ENTRADAS

**NOS VEMOS DENTRO
LAVA LOVERS**

